



KÜTAHYA
İL MİLLİ EĞİTİM MÜDÜRLÜĞÜ

20¹⁵
19 SP
43



KÜTAHYA İL MİLLİ EĞİTİM MÜDÜRLÜĞÜ 2015-2019 STRATEJİK PLANI

KÜTAHYA
2015



**KÜTAHYA
İL MİLLÎ EĞİTİM MÜDÜRLÜĞÜ**

2015-2019 STRATEJİK PLANI

KÜTAHYA
2015



**KÜTAHYA İL MİLLÎ EĞİTİM
MÜDÜRLÜĞÜ**

T.C.

KÜTAHYA VALİLİĞİ

İL MİLLÎ EĞİTİM MÜDÜRLÜĞÜ

2015-2019 STRATEJİK PLANI

Coşkun ESEN

İl Milli Eğitim Müdürü

Hamdi SARIÖZ

İl Milli Eğitim Müdür Yardımcısı

Yakup KARANFİL

İl Milli Eğitim Şube Müdürü

Enes GÜLER

AR-GE Birim Koordinatörü

Mevlüt DURAN

Stratejik Plan İl Koordinatörü

Muzaffer KORKMAZ

Strateji Geliştirme Birimi / Araştırmacı

Tuğba KUYUMCU

Strateji Geliştirme Birimi

Sinan KORUÇ

Strateji Geliştirme Birimi

H. Mehmet ÖZTÜRKÖĞLU

Strateji Geliştirme Birimi

İsmail ERBEK

Strateji Geliştirme Birimi

Grafik Tasarım

H. Mehmet ÖZTÜRKÖĞLU

Dil Yönünden İnceleme

Mehmet ZEYBEK

Muhammed ÇELİK

Elif KALKAN

İsmail ERBEK



*Millî Eğitim programımızın, Millî Eğitim siyasetimizin temel taşı,
cahilliğin yok edilmesidir. Cahillik yok edilmedikçe, yerimizdeyiz...*

Mustafa Kemal ATATÜRK

VALİ SUNUŞU



Kamu kurumlarının yönetim ve işleyişleri çıkarılan kanunlarla, yönetmeliklerle belirlenmektedir. 10.12.2003 tarihinde kabul edilen ve amacı, kalkınma planları ve programlarında yer alan politika ve hedefler doğrultusunda kamu kaynaklarının etkili, ekonomik ve verimli bir şekilde kullanılmasını düzenlemek olan 5018 sayılı Kamu Mali Yönetimi ve Kontrol Kanunu 9. Maddesi'nde aşağıda belirtilen hüküm yer almaktadır.

Kamu idareleri; kalkınma planları, programlar, ilgili mevzuat ve benimsedikleri temel ilkeler çerçevesinde geleceğe ilişkin misyon ve vizyonlarını oluşturmak, stratejik amaçlar ve ölçülebilir hedefler saptamak, performanslarını önceden belirlenmiş olan göstergeler doğrultusunda ölçmek ve bu sürecin izleme ve değerlendirmesini yapmak amacıyla katılımcı yöntemlerle stratejik plan hazırlarlar.

Bu kapsamda oluşturulmuş olan Kütahya İl Millî Eğitim Müdürlüğü 2015-2019 Stratejik Planı'nın daha başarılı, hayata karşı daha donanımlı, daha mutlu bireyler yetiştirilmesine öncülük edeceğine, ilimizin eğitim öğretim alanında başarılı çalışmalar yapmasına zemin hazırlayacağına inandığım bu Stratejik Plan'ın hazırlanmasında katkısı bulunan herkese teşekkür ederim.

Şerif YILMAZ
Kütahya Valisi

MİLLÎ EĞİTİM MÜDÜRÜ SUNUŞU



Dünyamızda çok hızlı bir değişim yaşanmaktadır. Bu değişimde kamu kurum ve kuruluşları işlevlerini verimli bir şekilde sürdürebilmeleri, kamu kaynaklarının stratejik önceliklere göre etkin kullanılmasını gerektirmektedir. Kaynakların etkin kullanımı, izlenmesi, hesap verebilirlik anlayışının geliştirilmesi ancak stratejik planlama ile mümkündür.

Stratejik planımızı oluştururken, önce mevcut durumumuzu görmek adına iç ve dış paydaşlarımızla toplantılar yaptık, anketler düzenledik, GZFT analizlerimizi yaptık. İyi olan ve geliştirilmeye açık olan yönlerimizi net bir şekilde ortaya koyduktan sonra varmak istediğimiz noktayı belirledik. Belirlenen hedeflere nasıl varacağımız konusunda tedbirler oluşturduk ve sonuç olarak 2015-2019 Stratejik Plan'ımızı tüm ayrıntılarıyla beraber uygulanma noktasına getirdik.

Stratejik planımızda yer alan eksiklikleri tamamlamak, hedeflere ulaşmak için artık yol haritamız hazır. Aynada kendimize bakabilme imkânı tanıyan bu programla daha iyiye, daha güzele ulaşma çabası içinde olacağız. Bu uygulama aşamasında da bütün paydaşlarımızın gereken özeni göstereceğine inancım tam. Bu planın uygulanmasında köydeki öğretmenim de merkezdeki müdürüm de elinden geleni yapacaktır. Bu yolda bir kurum diğerini geçerek değil; el ele omuz omuza ilerleyecektir. Amaç başarmak ise tüm paydaşlarımız başaracaktır. Nihayetinde ilimiz, ülkemiz kazanacaktır.

2015-2019 Stratejik Plan'ımız hazırlanırken emeği geçen tüm arkadaşlarımı tebrik eder, hazırlanan bu planın başarılı sonuçlar ortaya koymasını temenni ederim.

Coşkun ESEN

Kütahya İl Millî Eğitim Müdürü

İÇİNDEKİLER

VALİ SUNUŞU.....	i
MİLLÎ EĞİTİM MÜDÜRÜ SUNUŞU	ii
İÇİNDEKİLER	iii
TABLolar DİZİNİ	iv
ŞEKİLLER DİZİNİ.....	iv
KISALTMALAR	v
TANIMLAR	vii
GİRİŞ.....	10
● I. BÖLÜM: HAZIRLIK SÜRECİ.....	11
A. STRATEJİK PLAN HAZIRLIK SÜRECİ.....	12
● II. BÖLÜM: DURUM ANALİZİ	15
A. TARİHİ GELİŞİM	16
B. YASAL YÜKÜMLÜLÜKLER VE MEVZUAT ANALİZİ	17
C. FAALİYET ALANLARI VE SUNULAN HİZMETLER	18
D. PAYDAŞ ANALİZİ.....	22
E. KURUM İÇİ VE DIŞI ANALİZ.....	23
F. EĞİTİM VE ÖĞRETİM SİSTEMİNİN SORUN VE GELİŞİM ALANLARI	33
G. İL MEM STRATEJİK PLAN MİMARİSİ	35
● III. BÖLÜM: GELECEĞE YÖNELİM	37
A. MİSYON, VİZYON VE TEMEL DEĞERLER.....	38
B. STRATEJİK PLAN GENEL TABLOSU	39
C. STRATEJİK AMAÇ, HEDEF VE TEDBİRLER	41
● IV. BÖLÜM : MALİYETLENDİRME.....	53
● V. BÖLÜM: İZLEME VE DEĞERLENDİRME	56

TABLolar DİZİNİ

Tablo 1: Kütahya İl Millî Eğitim Müdürlüğü Stratejik Planlama Ekibi	14
Tablo 2: İl MEM Faaliyet Alanları ve Hizmetler Tablosu	18
Tablo 3: İl Norm Kadro Durumu.....	24
Tablo 4: Beşeri Kaynaklarımız.....	26
Tablo 5: Mali Kaynaklarımız	27
Tablo 6: Millî Eğitim Müdürlüğümüze Ait Teknolojik Kaynaklarımız	27

ŞEKİLLER DİZİNİ

Şekil 1: Plan Oluşum Şekli	12
Şekil 2: Kütahya Millî Eğitim Müdürlüğü Teşkilat Şeması	23
Şekil 3: Temel Değerler	38
Şekil 4: Stratejik Plan İzleme Değerlendirme Modeli	59

KISALTMALAR

MEB: Millî Eğitim Bakanlığı

GZFT: Güçlü Yönler, Zayıf Yönler, Fırsatlar ve Tehditler Analizi

PEST: Politik, Ekonomik, Sosyal, Teknolojik Kurum Analizi

VHKİ: Veri Hazırlama Kontrol İşletmeni

KHK: Kanun Hükmünde Kararname

MEM: Millî Eğitim Müdürlüğü

BİMER: Başbakanlık İletişim Merkezi

AB: Avrupa Birliği

LYS: Lisans Yerleştirme Sınavı

DyNED: Dinamik Eğitim (Dynamic Education)

DYS: Doküman Yönetim Sistemi

AR-GE: Araştırma Geliştirme

TÜİK: Türkiye İstatistik Kurumu

HBÖ: Hayat Boyu Öğrenme

MYO: Meslek Yüksek Okulu

MTE: Mesleki ve Teknik Eğitim

KOBİ: Küçük ve Orta Büyüklükteki İşletmeler

ITEC: Katılımcı Sınıf için Yenilikçi Teknolojiler (Innovative Technologies for an Engaging Classroom)

MEBBİS: Millî Eğitim Bakanlığı Bilişim Sistemleri

TANIMLAR

Devamsızlık: Özürlü ya da özürsüz olarak okulda bulunmama durumu ifade eder.

İşletmelerde Mesleki Eğitim: Meslekî ve teknik eğitim okul ve kurumları öğrencilerinin beceri eğitimlerini işletmelerde, teorik eğitimlerini ise meslekî ve teknik eğitim okul ve kurumlarında veya işletme ve kurumlarca tesis edilen eğitim birimlerinde yaptıkları eğitim uygulamalarını ifade eder.

Örgün eğitim dışına çıkma: Ölüm ve yurt dışına çıkma haricindeki nedenlerin herhangi birisine bağlı olarak örgün eğitim kurumlarından ilişik kesilmesi durumunu ifade etmektedir.

Örgün eğitim: Belirli yaş grubundaki ve aynı seviyedeki bireylere, amaca göre hazırlanmış programlarla, okul çatısı altında düzenli olarak yapılan eğitimidir. Örgün eğitim; okul öncesi, ilkokul, ortaokul, ortaöğretim ve yükseköğretim kurumlarını kapsar.

Özel eğitime ihtiyacı olan bireyler (Özel eğitim gerektiren birey): Çeşitli nedenlerle, bireysel özellikleri ve eğitim yeterlilikleri açısından akranlarından beklenen düzeyden anlamlı farklılık gösteren bireyi ifade eder.

Özel yetenekli bireyler: Zeka, yaratıcılık, sanat, liderlik kapasitesi, motivasyon ve özel akademik alanlarda yaşıtlarına göre daha yüksek düzeyde performans gösteren bireyi ifade eder.

Yaygın eğitim: Örgün eğitim sistemine hiç girmemiş ya da örgün eğitim sisteminin herhangi bir kademesinde bulunan veya bu kademedan ayrılmış ya da bitirmiş bireylere; ilgi, istek ve yetenekleri doğrultusunda ekonomik, toplumsal ve kültürel gelişmelerini sağlayıcı nitelikte çeşitli süre ve düzeylerde hayat boyu yapılan eğitim, öğretim, üretim, rehberlik ve uygulama etkinliklerinin bütünüü ifade eder.

Zorunlu eğitim: Dört yıl süreli ve zorunlu ilkokullar ile dört yıl süreli, zorunlu ve farklı programlar arasında tercihe imkân veren ortaokullar ve imam-hatip ortaokullarından oluşan ilköğretim ile ilköğretime dayalı, dört yıllık zorunlu, örgün veya yaygın öğrenim veren genel, mesleki ve teknik öğretim kademelerinden oluşan eğitim sürecini ifade eder.

GİRİŞ

Kamu idarelerinin daha verimli ve etkin faaliyetler yürütmesi attıkları adımların doğru olmasıyla mümkündür. Bunu sağlamanın yolu da planlamadan geçmektedir.

5018 sayılı Kamu Mali Yönetimi ve Kontrol Kanunu kamu idarelerine kalkınma planları, ulusal programlar, ilgili mevzuat ve benimsedikleri temel ilkeler çerçevesinde geleceğe ilişkin misyon ve vizyonlarını oluşturma, stratejik amaçlar ve ölçülebilir hedefler belirleme, performanslarını önceden belirlenmiş olan göstergeler doğrultusunda ölçme ve bu süreçlerin izlenip değerlendirilmesi amacıyla katılımcı yöntemlerle stratejik plan hazırlama zorunluluğu getirmiştir.

Bu kapsamda 2010-2014 yıllarını kapsayan ilk stratejik plandan sonra 2015-2019 yıllarını kapsayan ikinci stratejik planımız hazırlanmıştır. Bu plan hazırlanırken katılımcılığa önem verilmiş paydaşlarımızın görüşleri dikkate alınmıştır.

Planımız bakanlığımızın 2015-2019 Stratejik Plan Taslağı doğrultusunda hazırlanmış olup hazırlık sürecinde neler yaptığımızdan, durum analizimizden, geleceğe yönelim bölümünden, maliyetlendirme bölümünden, son olarak izleme ve değerlendirme bölümlerinden oluşmaktadır.

I. BÖLÜM HAZIRLIK SÜRECİ

A. STRATEJİK PLAN HAZIRLIK SÜRECİ

İl Millî Eğitim Müdürlüğümüzün stratejik planının hazırlanmasında tüm paydaşlarımızın görüş ve önerileri ile eğitim önceliklerinin plana yansıtılabilmesi için geniş katılım sağlayacak bir model benimsenmiştir.

Stratejik planımızın temel yapısı MEB Stratejik Planlama Üst Kurulu tarafından kabul edilen ve üç temadan oluşan Stratejik Plan yapısına göre (Eğitim ve Öğretime Erişimin Arttırılması, Eğitim ve Öğretimde Kalitenin Arttırılması ve Kurumsal Kapasitenin Geliştirilmesi) paydaşların görüş ve önerileri dikkate alınarak oluşturulmuştur.



Şekil 1: Plan Oluşum Şekli

Kütahya İl Millî Eğitim Müdürlüğü 2015-2019 Stratejik Planlama Süreci

İl Millî Eğitim Müdürlüğümüzün 2015-2019 yıllarını kapsayacak İkinci Stratejik Planı hazırlık çalışmaları Millî Eğitim Bakanlığı (MEB) 2013/26 Sayılı Stratejik Planlama Genelgesi ve Eki Hazırlık Programı ile Kalkınma Bakanlığının Stratejik Planlama Kılavuzu'na uygun olarak başlatılmıştır.

Stratejik planlama çalışmalarının başarısı, plan öncesi hazırlıkların yeterli düzeyde yapılmasına ve tüm birimler ile personelin planlama sürecine dâhil edilmesine bağlıdır. Bu nedenle hazırlık programına bağlı olarak kurulacak kurul ve ekiplerin çalışmalarda aktif rol almaları çok büyük önem arz etmektedir.

Kütahya İl Millî Eğitim Müdürlüğü, stratejik plan hazırlama süreci için il koordinatörünün görevlendirilmesinden sonra sırasıyla İl Millî Eğitim Müdürlüğü Üst Kurulu, İl Millî Eğitim Müdürlüğü Stratejik Plan Ekibi, İlçe Millî Eğitim Müdürlükleri Stratejik Plan Üst Kurulları teşekkül ettirilmiştir.

Hazırlık süreci devam ederken il merkezinde ve ilçelerde bulunan tüm okul ve kurum müdürlüklerinin stratejik plan üst kurulları ve stratejik plan ekipleri belirlenmiştir.

Planlamanın daha etkili ve işlevsel olması için pek çok seminer düzenlenmiştir. Düzenlenen bu seminerlerden bazıları şunlardır:

İl Millî Eğitim Müdürlüğü Stratejik Plan Üst Kuruluna, İlçe Millî Eğitim Müdürlükleri Stratejik Plan Üst Kurulu Başkanlarına, on iki ilçede tüm okul ve kurum müdürlerine, il genelindeki tüm okul ve kurumlarda bulunan Stratejik Plan Ekiplerine ayrıntılı stratejik plan eğitimi verilmiştir. Bu eğitimler sunum, anlatım ve uygulamadan oluşmuştur.

Ayrıca İl Millî Eğitim Müdürlüğü Stratejik Plan Ekiplerine 30'ar saatlik stratejik planlama hizmetiçi eğitimi verilmiştir.

Her ay İl Millî Eğitim Müdürlüğü Stratejik Plan Üst Kurulu toplantısı yapılarak Stratejik Plan çalışmaları hakkında üst kurula bilgi verilmiştir ve bu kurulda alınan yeni kararlar çerçevesinde çalışmalar sürdürülmüştür. Üç grupta halinde oluşturulan İl Millî Eğitim Müdürlüğü Stratejik Plan Ekipleri marifetiyle Stratejik Planlama iş süreçleri planlanmış ve bu planlamaya paralel olarak gerekli çalışmalar gerçekleştirilmiştir. Bu süreçte Stratejik Plan Üst Kuruluna belirli aralıklarla çalışmalar hakkında bilgi sunulmuştur.

İl genelinde 537 Okul/Kurum Müdürü, 12 İlçe Millî Eğitim Müdürü, İl Millî Eğitim Müdürlüğü yöneticileri, İl Millî Eğitim Müdürlüğü Stratejik Plan Ekipleri ile GZFT belirleme çalışmaları yapılmıştır. Yapılan çalışmalar internet ortamına aktarılarak anket haline getirilmiş ve anketler ilde görev yapan idareci, öğretmen, veli ve öğrencilere uygulanmıştır.

İl Millî Eğitim Müdürlüğü yöneticileri ile üç grup halinde üç günlük çalıştay yapılmıştır. Her bölüme bakan bir il yöneticimiz, on iki ilçemiz ve aynı zamanda Stratejik Plan Üst Kurulu üyeleri ile yuvarlak masada uzun soluklu çalışmalar yapılmış, sekizer saatlik bölümler halinde planlar masaya yatırılmıştır. Bölümlerin sorun alanları, yönetim şemasındaki yerleri, sorunların çözümleri, kanun ve yönetmelikler ile idarecilere verilen yetkiler görüşülmüştür.

Bakanlığımızın iç ve dış paydaşlara yönelik hazırlamış olduğu anketler ilimize uygulanmış elde edilen sonuçlar planımız için kullanılmıştır.

MEB Strateji Geliştirme Başkanlığı tarafından yıl içerisinde düzenlenen seminerlere ve kurslara katılım sağlanmıştır.

Şekillenen planımız, son olarak dil ve anlatım yönünden incelenmesi için oluşturulan Türkçe komisyonumuz tarafından gözden geçirilerek yayımlanmıştır.

Tablo 1: Kütahya İl Millî Eğitim Müdürlüğü Stratejik Planlama Ekibi			
<i>Adı Soyadı</i>	<i>Görevi</i>	<i>Ünvanı</i>	<i>Birimi</i>
<i>Hamdi SARIOZ</i>	<i>Başkan</i>	<i>Millî Eğitim Müdür Yrd.</i>	<i>İnsan Kaynakları Müdürlüğü</i>
<i>Yakup KARANFİL</i>	<i>Üye</i>	<i>İl Milli Eğitim Şube Müdürü</i>	<i>Strateji Geliştirme Şube Müdürlüğü</i>
<i>Enes GÜLER</i>	<i>Üye</i>	<i>AR-GE Birim Koordinatörü</i>	<i>Strateji Geliştirme Şube Müdürlüğü (AR-GE Birimi)</i>
<i>Mevlüt DURAN</i>	<i>Stratejik Plan İl Koordinatörü</i>	<i>Öğretmen</i>	<i>Strateji Geliştirme Şube Müdürlüğü (AR-GE Birimi)</i>
<i>Muzaffer KORKMAZ</i>	<i>Üye</i>	<i>Araştırmacı</i>	<i>Strateji Geliştirme Şube Müdürlüğü (AR-GE Birimi)</i>
<i>Hacı Mehmet ÖZTÜRKOĞLU</i>	<i>Üye</i>	<i>Öğretmen</i>	<i>Strateji Geliştirme Şube Müdürlüğü (AR-GE Birimi)</i>
<i>Tuğba KUYUMCU</i>	<i>Üye</i>	<i>Öğretmen</i>	<i>Strateji Geliştirme Şube Müdürlüğü (AR-GE Birimi)</i>
<i>Sinan KORUÇ</i>	<i>Üye</i>	<i>Öğretmen</i>	<i>Strateji Geliştirme Şube Müdürlüğü (AR-GE Birimi)</i>
<i>Filiz ÖRNEK</i>	<i>Üye</i>	<i>VHKİ</i>	<i>Strateji Geliştirme Şube Müdürlüğü (AR-GE Birimi)</i>

II. BÖLÜM DURUM ANALİZİ

Durum analizi, var olan mevcut durum ortaya konularak kurumun farklı yönleriyle bir bütün olarak potansiyelinin bütünüyle ortaya çıkarılmasıdır. Durum analizi yapmadan yani potansiyelimizin ne olduğunu bilmeden yapılacak olan herhangi bir çalışma istenen sonuçları vermeyebilir. Paydaşların görüş ve önerileri dikkate alınacak şekilde oluşturulmuştur.

A. TARİHİ GELİŞİM

20.Yüzyılın başlarında eğitim öğretim genel olarak medreselerin öncülüğünde devam etmekteydi, Kütahya'nın ilçeleri ve merkezi dahil olmak üzere 135 adet medrese bulunmaktaydı.

Cumhuriyet dönemine gelindiğinde 1922-1928 yılları arasında Şükrü SİNDEL Maarif Müdürü olarak görev yapmıştır.

Bu dönemde Kütahya kazasında bir Orta Mektep, bir İmam Hâtip Mektebi, bir Leyli Sanayi-i Ziraiyye Mektebi, biri erkek biri kızlara mahsus olmak üzere 2 Numune Mektebi, üçü erkek ikisi kızlara mahsus olmak üzere 5 İlk Mektep ve bir de Ana Mektebi olmak üzere toplam 12 mektep vardır. Talebe sayısı 1267'dir. Bu talebelerden 197'sinin Orta Mektebe, 38'inin İmam Hatip Mektebine, 50'sinin Leyli İlk Mektebe ve 42'sinin Sanayi-İ Ziraiyye Mektebine, 823'ünün Erkek ve Kız İlk Mekteplere ve 117'sinin de Ana Mektebine devam ettiği görülmüştür.

Kütahya ilinde 1912'den günümüze kadar toplam 51 İl Millî Eğitim Müdürü görev yapmıştır. Kütahya'da tarihi 100 yıldan önceye dayanan okullarımız bulunmakla beraber, halen eğitim ve öğretim yapılan köklü okullarımızdan bazıları aşağıda gösterilmiştir.

Gazikemal İlkokulu

Okul 1870 tarihinde “Kütahya Merkezi İptidai-i Kebir” adı ile kurulmuştur. Cumhuriyet'ten sonra adı Cumhuriyet İlkokulu olmuş, Atatürk, Cumhurbaşkanı olunca “Gazikemal” adı verilmiştir.

Kütahya Lisesi

1886'da temeli törenle atılmış ve 1890 yılının 12 Ocak günü hizmete açılmıştır. Lisenin bünyesinde Akşam Ticaret Lisesi, Akşam Ortaokulu olarak hizmet verilmiştir.

Barbaros İlkokulu

Okul ilk önce 1909-1910 öğretim yılında Börekçiler Mahallesi'nde Müderris Abdullah Efendi Konağı'nda öğretime başlamıştır. 1914-1915 öğretim yılında Germiyan Mescidi arkasında bulunan İbrahim KUTLUĞ' un evinde Barbaros Hayrettin Paşa Mekteb-i İptidaisi adı ile öğretime devam etmiştir.

Kurtuluş İlkokulu

1912'de hizmete giren Devletşah Kız Mektebi, 1916'da Hatuniye Mektebi, 1924 - 1925 yılında kız ve erkek öğrenciler bir arada öğretim yapacak şekilde birleştirilerek Kurtuluş İlkokulu adını almıştır.

Lala Hüseyin Paşa İlkokulu

1914-1915 öğretim yılında Cemalettin Mahallesi'nde, Menba-ı İrfan adıyla hizmete girmiş, 1920 yılında Lala Hüseyin Paşa Mahallesi'ne taşınarak "Alâaddin" adını almış ve 1932'de Nilüfer Hatun Kız Mektebi ile birleşerek "Lala Hüseyin Paşa" adını almıştır. 1950'de MEM'in satın aldığı şimdiki binasına geçmiştir.

B. YASAL YÜKÜMLÜLÜKLER VE MEVZUAT ANALİZİ

Millî Eğitim Bakanlığı İl ve İlçe Millî Eğitim Müdürlükleri Yönetmeliği, 652 sayılı KHK, 5018 sayılı Kamu Mali Yönetimi ve Kontrol Kanunu, Kütahya Millî Eğitim Müdürlüğü Hizmet Alanlarının Görev, Yetki ve Sorumluluklarına İlişkin Yönerge, Stratejik Planımız hazırlanırken bağlı kaldığımız mevzuatı oluşturmaktadır.

14/6/1973 tarihli ve 1739 sayılı Millî Eğitim Temel Kanunu ve 25/8/2011 tarihli ve 652 sayılı Millî Eğitim Bakanlığının Teşkilât ve Görevleri Hakkında Kanun Hükmünde Kararname hükümlerine dayanılarak hazırlanmış olan "Millî Eğitim Bakanlığı İl ve İlçe Millî Eğitim Müdürlükleri Yönetmeliğinin 'Strateji Geliştirme Hizmetleri' başlıklı 18. Maddesinin birinci fıkrasının (b) bendi; İl/ilçe stratejik planlarını hazırlamak, geliştirmek ve uygulanmasını sağlamak' görevini Millî Eğitim Müdürlüklerine vermiştir.

652 sayılı KHK: Bu Kanun Hükmünde Kararnameye göre Millî Eğitim Müdürlüğümüzün görevlerinden bazıları şunlardır.

1. Okul öncesi, ilk ve orta öğretim çağındaki öğrencileri bedenî, zihnî, ahlakî, manevî, sosyal ve kültürel nitelikler yönünden geliştiren ve insan haklarına dayalı toplum yapısının ve küresel düzeyde rekabet gücüne sahip ekonomik sistemin gerektirdiği bilgi ve becerilerle donatarak geleceğe hazırlayan eğitim ve öğretim programlarını, uygulamak; öğretmen ve öğrencilerin eğitim ve öğretim hizmetlerini bu çerçevede yürütmek ve denetlemek.
2. Eğitime erişimi kolaylaştırmak, her vatandaşın eğitim fırsat ve imkânlarından eşit derecede yararlanabilmesini izlemek ve koordine etmek.
3. 5018 Kamu Mali Yönetimi ve Kontrol Kanunu: Bu Kanun kamu kurumlarına, kalkınma planları ve programlarda yer alan politika ve hedefler doğrultusunda kamu kaynaklarının etkili, ekonomik ve verimli bir şekilde elde edilmesi ve kullanılmasını, hesap verebilirliği ve mali saydamlığı sağlamak üzere, kamu mali yönetiminin yapısını ve işleyişini, kamu bütçelerinin hazırlanmasını, uygulanmasını, tüm mali işlemlerin muhasebeleştirilmesini, raporlanmasını ve mali kontrolü düzenleme görevlerini vermektedir.
4. Kütahya Millî Eğitim Müdürlüğü Hizmet Alanlarının Görev, Yetki ve Sorumluluklarına İlişkin Yönerge: Bu yönergenin amacı, Kütahya İl Millî Eğitim Müdürlüğü'nün hizmet alanlarının görev, yetki ve sorumluluklarını düzenlemektir. Bu Yönerge, 14/6/1973 tarihli ve 1739 sayılı Millî Eğitim Temel Kanunu, 25/8/2011 tarihli ve 652 sayılı Millî Eğitim Bakanlığının Teşkilât ve Görevleri Hakkında Kanun Hükmünde Kararname ve 18/11/2012 tarih ve 28471 sayılı Resmî Gazete'de yayınlanan Millî Eğitim Bakanlığı İl ve İlçe Millî Eğitim Müdürlükleri Yönetmeliği hükümlerine dayanılarak hazırlanmıştır.

C. FAALİYET ALANLARI VE SUNULAN HİZMETLER

İl Millî Eğitim Müdürlüğü hizmetleri Maarif Müfettişleri Başkanlığı ve Şube Müdürlükleri; hukuki konularla ilgili iş ve işlemler ise avukatlar eliyle yürütülür.

İl Millî Eğitim Müdür Yardımcıları ve Şube Müdürleri, sorumluluklarına verilen hizmetleri yürütmek, İl Müdürlüğü adına toplantılara katılmak; yazışmaları ve belgeleri İl Müdürü adına imzalamak ve İl Millî Eğitim Müdürü tarafından verilen diğer görevleri yürütmekle görevli ve sorumludurlar. Şubesindeki iş ve işlemlerin zamanında, verimli, hızlı ve etkin yürütülmesi için gerekli önlemleri alır; şef ve memurların görev dağılımını yapar.

Maarif Müfettişleri Başkanı, İl Millî Eğitim Müdür Yardımcıları, İl Millî Eğitim Şube Müdürleri ve Avukatlar görevleri ile ilgili olarak İl Millî Eğitim Müdürlüğüne karşı sorumludur.

İl Millî Eğitim Müdürlüğümüze ait yönerge web sayfamızda bulunmaktadır. Yönergemize göre hizmet alanlarımız şunlardır:

Tablo 2: İl MEM Faaliyet Alanları ve Hizmetler Tablosu

Faaliyet Alanı	Hizmetler
<i>Maarif Müfettişleri</i>	<ul style="list-style-type: none"> İlde bulunan kurumların rehberlik, denetim, araştırma, inceleme ve soruşturma hizmetlerini planlamak ve yürütmek, Öğretim programlarının uygulamalarını izlemek ve rehberlik faaliyeti yürütmek, İzleme ve değerlendirme raporları hazırlayarak ilgili birimlerle paylaşmak.
<i>Hukuk Hizmetleri</i>	<ul style="list-style-type: none"> İl MEM tarafından incelenmesi istenilen konularda hukuki görüş bildirmek, bulundukları illerde Bakanlığın taraf olduğu her türlü dava ve icra işlemlerini vekil sıfatıyla takip etmek ve bu konulardaki diğer görevleri yerine getirmek.
<i>Temel Eğitim</i>	<ul style="list-style-type: none"> Okul öncesi ve ilköğretim okullarında eğitimi yaygınlaştıracak ve geliştirecek çalışmalar yapmak, bu kurumlarda öğrenim gören öğrencilerin nakil ve geçişler, e-okul işlemleri, öğrenci diploma ve öğrenim belgeleri, pasaport, yurt içi-yurt dışı izin vb. ile ilgili iş ve işlemlerini yürütmek.
<i>Ortaöğretim</i>	<ul style="list-style-type: none"> Ortaöğretim okullarında eğitimi yaygınlaştıracak ve geliştirecek çalışmalar yapmak, bu kurumlarda öğrenim gören öğrencilerin nakil ve geçişleri e-okul işlemleri, öğrenci diploma ve öğrenim belgeleri, pasaport, yurt içi-yurt dışı izin vb. ile ilgili iş ve işlemlerini yürütmek.

Tablo 2: İl MEM Faaliyet Alanları ve Hizmetler Tablosu

Faaliyet Alanı	Hizmetler
Mesleki ve Teknik Eğitim	<ul style="list-style-type: none"> Mesleki ve teknik eğitim-istihdam ilişkisini yerelde sağlamak ve geliştirmek, İşletme Belirleme Komisyonu ve İşletmelerde Beceri Eğitimi ile ilgili iş ve işlemleri Ortaöğretim Kurumları Yönetmeliği'nin ilgili hükümleri doğrultusunda yürütmek, Mesleki ve Teknik Eğitim Şubesine bağlı eğitim kurumlarında öğrenim gören öğrencilerin nakil ve geçişleri, e-okul işlemleri, öğrenci diploma, öğrenim belgeleri, pasaport, yurt içi-yurt dışı izin vb. ile ilgili iş ve işlemlerini yürütmek.
Din Öğretimi	<ul style="list-style-type: none"> Din kültürü ve ahlak bilgisi eğitim programlarının uygulanmasını sağlamak, Din Öğretimi Şubesine bağlı eğitim kurumlarında öğrenim gören öğrencilerin nakil ve geçişleri, e-okul işlemleri, öğrenci diploma ve öğrenim belgeleri, pasaport, yurt içi-yurt dışı izin vb. ile ilgili iş ve işlemlerini yürütmek.
Özel Eğitim ve Rehberlik	<ul style="list-style-type: none"> Özel yetenekli birey eğitime ilişkin araştırma, geliştirme ve planlama çalışmalar yapmak, Bilim Sanat Merkezleriyle Rehberlik ve Araştırma Merkezleri'nin nitelikli hizmet vermesini sağlamak, Özel Eğitim ve Rehberlik Şubesine bağlı eğitim kurumlarında öğrenim gören öğrencilerin nakil ve geçişleri, e-okul işlemleri, öğrenci diploma ve öğrenim belgeleri, pasaport, yurt içi-yurt dışı izin vb. ile ilgili iş ve işlemlerini yürütmek.
Hayat Boyu Öğrenme Şubesi	<ul style="list-style-type: none"> Örgün eğitim alamayan bireylerin bilgi ve becerilerini geliştirici tedbirler almak, HBÖ'nün imkân, fırsat, kapsam ve yöntemlerini geliştirmek, Destekleme ve yetiştirme kurslarının kurs açma, kapama, öğretmen görevlendirme, öğretmen değiştirme ile ilgili iş ve işlemlerini yürütmek.
Özel Öğretim Kurumları	<ul style="list-style-type: none"> Özel öğretim kurumlarınca yürütülen özel eğitimin gelişmesini sağlayıcı çalışmalar yapmak, 8/2/2007 tarihli ve 5580 sayılı Özel Öğretim Kurumları Kanunu kapsamında yer alan kurumların açılış, kapanış, devir, nakil ve diğer iş ve işlemlerini yürütmek, Özel yurtlara ilişkin iş ve işlemleri yürütmek, Özel öğretim kurumlarındaki öğrencilerin sınav, ücret, burs, diploma, disiplin ve benzeri iş ve işlemlerini yürütmek, Özel Öğretim Okullarında okuyan öğrencilere sağlanan eğitim ve öğretim desteği ile ilgili iş ve işlemleri yürütmek.

Tablo 2: İl MEM Faaliyet Alanları ve Hizmetler Tablosu

Faaliyet Alanı	Hizmetler
<i>Bilgi İşlem ve Eğitim Teknolojileri</i>	<ul style="list-style-type: none"> Sınavların uygulanması ile ilgili organizasyonu yapmak ve sınavların güvenliğini sağlamak, Öğretim programlarını teknik yönden izlemek ve sonuçlarını değerlendirmek, İl genelinde yapılacak olan başarı kazanım değerlendirme ile ilgili çalışmaları ve projeleri uygulamak, sonuçlarını değerlendirmek üzere ilgili öğretim şubelerine göndermek, Eğitim faaliyetlerinin iyileştirilmesine yönelik teknik çözümlere ve yerel ihtiyaçlara dayalı uygulama projeleri geliştirmek ve yürütmek, Bilişim hizmetlerine ve internet sayfalarına ilişkin iş ve işlemleri yürütmek.
<i>Strateji Geliştirme</i>	<ul style="list-style-type: none"> İlgili birimlerle koordinasyon sağlayarak vatandaş odaklı yönetimin oluşturulması, idarenin geliştirilmesi, yönetim kalitesinin artırılması, hizmet standartlarının belirlenmesi, iş ve karar süreçlerinin oluşturulması ile bürokrasi ve kırtasiyeciliğin azaltılmasına ilişkin araştırma geliştirme faaliyetleri yürütmek, Eğitime ilişkin araştırma, geliştirme, stratejik planlama ve kalite geliştirme faaliyetleri yürütmek, Bütçe ile ilgili iş ve işlemleri yürütmek, İstatistikî verileri ilgili birimlerle işbirliği içinde ulusal ve uluslararası standartlara uygun ve eksiksiz toplamak, güncelleştirmek, analiz etmek ve yayınlamak.
<i>İnsan Kaynakları</i>	<ul style="list-style-type: none"> İnsan kaynaklarıyla ilgili kısa, orta ve uzun vadeli planlamalar yapmak, Yöneticilerin, öğretmenlerin ve diğer personelin atama, yer değiştirme, askerlik, alan değişikliği ve benzeri iş ve işlemleri yapmak, Eğitim kurumlarına kadrolu/ücretli, destekleme ve yetiştirme kurslarına ücretli öğretmen görevlendirme ile ilgili iş ve işlemleri yürütmek. Özlük ve emeklilik iş ve işlemleri yürütmek, Müdürlüğümüze bağlı Merkez okul ve kurumlarında görevli idareci, öğretmen ve kadrolu personel ile 4/C sözleşmeli personelin yıllık, mazeret, aylıksız izin, görevli izin, hastalık, öğrenim ve yurtdışı izin işlemleriyle ilgili yazışmaları yürütmek, Personelin eğitimlerine ilişkin iş ve işlemleri yapmak.

Tablo 2: İl MEM Faaliyet Alanları ve Hizmetler Tablosu

Faaliyet Alanı	Hizmetler
<i>Destek Şubesi</i>	<ul style="list-style-type: none"> • Ders araç ve gereçleri ile donatım ihtiyaçlarını temin etmek, • Müdürlüğümüz kadrosunda ve eğitim kurumlarımızda görev yapan tüm personelin maaş, ek ders, yolluk, sosyal haklar vb. tüm mali haklarına ilişkin ödemeler ile ilgili iş ve işlemleri yürütmek, • Müdürlüğümüze gelen evrakların taranması ve kayda alınması, ilgili birimlere yönlendirilmesi ve dağıtımı; giden evraklar üzerine “e-imzalıdır” işleminin yapılması, posta zimmet ve pul hesabı tutulması ve postalama ile ilgili iş ve işlemlerini yürütmek, • Şoförler arasında görev bölümü yapmak ve hizmet aracı ve şoför görevlendirme onayları ile ilgili iş ve işlemleri yürütmek.
<i>İnşaat ve Emlak Şubesi</i>	<ul style="list-style-type: none"> • Eğitim kurumu bina veya eklentileri ile derslik ihtiyaçlarını önceliklere göre karşılamak, • Onarımlara ilişkin iş ve işlemleri yürütmek, • Hazine mülkiyetinde olanlar dâhil, her türlü okul ve bina kiralamalarına ilişkin iş ve işlemleri yürütmek, • Bakanlıkça yapımına karar verilen eğitim öğretim tesislerinin belirli süre ve bedel üzerinden kiralama karşılığı yaptırılmasıyla ilgili işlemlere ilişkin iş ve işlemleri yürütmek, • Müdürlüğümüzün inşaat ve emlakla ilgili faaliyetlerinde Belediye, Çevre ve Şehircilik İl Müdürlüğü, İl Özel İdaresi ve ilgili kurum ve kuruluşlarla koordinasyonunu sağlamak.
<i>Özel Büro</i>	<ul style="list-style-type: none"> • Yazılı ve görsel basın, mesleki örgütler ve diğer sivil toplum kuruluşları ile ilişkileri yürütmek, • Müdürlüğümüzün internet sayfası ile ilgili çalışmalarını koordine etmek.

Sorumluluk

Maarif Müfettişleri Başkanı, İl Millî Eğitim Müdür Yardımcıları/İl Millî Eğitim Şube Müdürleri ve Avukatlar kendilerine bağlı şube ve birimlerin MEM yönergesinde belirtilen görevleri yerine getirmesinden, yazışmaların esas ve usullere göre; sağlıklı, hızlı ve güvenli şekilde yürütülmesinden, resmi yazı ve belgelerin muhafaza ve korunmasından sorumludur.

Bakanlığımızdan gönderilen yazıların gereği; yazıyı gönderen birimin İl MEM’ de karşılığı olan şube yerine, yazı konusu iş ve işlem hangi şubenin görev alanına giriyorsa o şube tarafından gerçekleştirilecek ve gerektiğinde ilgili şube tarafından koordine edilecektir.

D. PAYDAŞ ANALİZİ

Paydaş nedir?

Paydaş kavramı ilk kez 1964 yılında Stanford Araştırma Enstitüsü tarafından kullanılmış, daha sonra stratejik yönetim, stratejik planlama, kurumsal yönetim, kurumsal sosyal sorumluluk alanlarında yaygın olarak kullanılan, teorisi geliştirilen ve uygulanan bir kavram haline gelmiştir.

Paydaşlar, bir organizasyonun, kurum veya kuruluşun faaliyetlerinden, hedeflerinden, politikalarından aldığı sonuçlardan etkilenebilen veya bunları etkileyebilen kişiler, gruplar, organizasyonlar veya kurumlardır. Paydaşlar yapılan çalışmalarda meşru hakları, yasal çıkarları olan özel ve tüzel kişilikler olabildiği gibi, yapılan çalışmalarla bağlantısı olan herkes olabilir.

Elbette ki paydaş listesinde yer alan kişi ve kuruluşların kurum için taşıdığı anlam bir değildir. Keza tüm paydaşların eşit öneme haiz oldukları da söylenemez. Bazı paydaşlar, kurum yönetimiyle doğrudan ilgilidir, kurum faaliyetleri ve elde ettiği sonuçlara doğrudan etki edebilirler. Bazı paydaşlar ise bu olanaklara sahip değildirler. Kurum faaliyet, hedef ve sonuçlarını dolaylı yoldan etkileyebilirler.

Modern yönetim yaklaşımlarında paydaşların önemi konusunda tartışma yoktur. Kurumun paydaşları, kurumun özünü ve zenginliğini oluşturmaktadır.

Kütahya MEM olarak paydaşlarımızın görüş ve düşünceleri bizim için son derece önemlidir. Bu nedenle iç ve dış paydaş anketleri oluşturarak toplantılar, seminerler, çalıştaylar yaparak paydaşlarımızın görüşlerini belirtmelerine imkan veren açık uçlu sorular sorarak tüm paydaşlarımıza görüşlerini ifade etme imkanı sunduk ve elde ettiğimiz verileri stratejik planımızı şekillendirirken kullandık.

Toplam 20 iç paydaş grubu oluşmuş, bununla beraber dış paydaşımız olan 48 kurum belirlenmiştir.

Yapılan anket çalışmalarında ulaşılan kişi sayıları aşağıda belirtilmiştir;

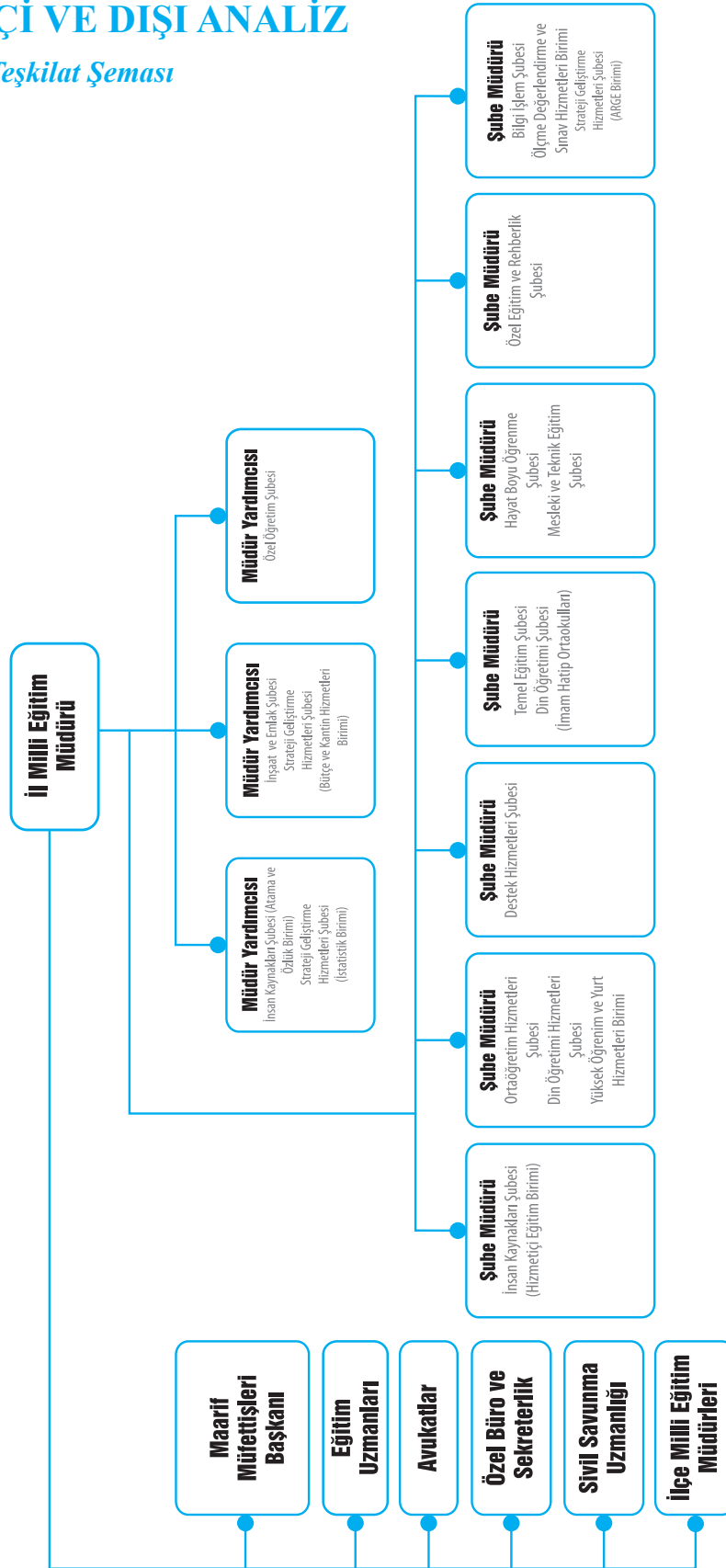
İç paydaş anket çalışmalarında toplam 264 kişiye,

Dış paydaş anket çalışmalarında toplam 159 kişiye,

GZFT analizi anket çalışmalarında 200 kişiye ulaşılmış, görüş ve önerileri alınmıştır.

E. KURUM İÇİ VE DIŞI ANALİZ

Kurum İçi Analiz Teşkilat Şeması



Şekil 2: Kütahya Millî Eğitim Müdürlüğü Teşkilat Şeması

İl Norm Kadro Durumu

Tablo 3: İl Norm Kadro Durumu

Branş Kodu	Branş Adı	Ders Sayısı	Norm Toplam	Mevcut	İhtiyaç	Fazla
1119	Bilişim Teknolojileri	3.516	141	123	18	0
1123	Biyoloji	2.347	114	71	43	0
1207	Coğrafya	1.956	93	85	8	0
1230	İ.H.L. Meslek Dersleri	2.065	95	88	7	0
1245	Din Kült. ve Ahl. Bil	6.263	315	203	112	0
1283	Türk Dili ve Edebiyatı	6.576	309	293	16	0
1371	Felsefe	1.006	49	45	4	0
1386	Fen Bilimleri / Fen ve Teknoloji	5.475	262	208	54	0
1390	Fizik	1.701	83	63	20	0
1417	Fransızca	16	1	3	0	2
1524	İngilizce	11.895	605	499	106	0
1627	Kimya / Kimya Teknolojisi	2.170	97	74	23	0
1715	İlköğretim Matematik Öğr.	6.948	326	282	44	0
1822	Müzik	1.744	92	56	36	0
1860	Öğretmenlik Meslek Bilgisi Dersleri	212	12	10	2	0
1959	Sanat Tarihi	14	2	2	0	0
1963	Büro Yönetimi	558	15	14	1	0
2036	Tarih	2.446	115	121	0	6
2143	Türkçe	7.201	336	317	19	0
2246	Almanca	808	38	24	14	0
2265	Beden Eğitimi	5.048	270	204	66	0
2353	Matematik	5.676	268	241	27	0
2403	Sınıf Öğretmenliği	0	1.443	1.402	41	0
2494	Halıcılık Kursu	0	0	1	0	1
2510	Sosyal Bilgiler	3 832	199	186	13	0
2823	Türk Halk Oyunları	0	0	1	0	1
2838	Radio-Televizyon	83	3	2	1	0
4439	Okul Öncesi Öğretmenliği	0	380	350	30	0
4900	Teknoloji ve Tasarım	1.565	81	82	0	1
4901	Sağlık Bilgisi	16	1	1	0	0
4936	Çocuk Gelişimi ve Eğitimi	1.522	42	40	2	0
4954	Giyim Üretim Teknolojisi	471	28	27	1	0
4957	Güzellik ve Saç Bakım Hizmetleri	300	9	1	8	0
4959	Hasta ve Yaşlı Hizmetleri	201	6	2	4	0
4967	Konaklama ve Seyahat Hizmetleri	127	5	5	0	0
4972	Metal Teknolojisi	664	18	30	0	12
4975	Motorlu Araçlar Teknolojisi	480	14	19	0	5
4976	Muhasebe ve Finansman	1 165	35	31	4	0
4978	Pazarlama ve Perakende	93	3	3	0	0
4988	Tesisat Teknolojisi ve İklimlendirme	392	11	11	0	0

Branş Kodu	Branş Adı	Ders Sayısı	Norm Toplam	Mevcut	İhtiyaç	Fazla
4992	Yiyecek İçecek Hizmetleri	752	22	19	3	0
4996	Seramik ve Cam Teknolojisi	253	12	10	2	0
7004	Müzik (Müziksel işitme,Okuma ve Yazma)	28	1	0	1	0
7009	Müzik (Piyanos)	84	3	3	0	0
7010	Müzik(Bireysel Ses Eğitimi)	16	1	1	0	0
7013	Müzik (Viyola)	24	1	1	0	0
7014	Müzik (Viyolonsel)	24	1	1	0	0
7021	Müzik (Bağlama)	26	1	1	0	0
7023	Müzik (Flüt)	26	1	0	1	0
7024	Müzik (Gitar)	24	1	1	0	0
7027	Müzik (Keman)	68	3	3	0	0
7028	Adalet	252	6	3	3	0
7035	El San Tek. / El Sanatları	26	9	6	3	0
7036	El San.Tek. / Nakış	0	12	7	5	0
7037	Elektrik-Elektronik Tek. / Elektrik	2.274	58	68	0	10
7038	Elektrik-Elektronik Tek. / Elektronik	693	17	17	0	0
7044	Gıda Teknolojisi	158	5	3	2	0
7045	Grafik ve Fotoğraf/Grafik	171	5	5	0	0
7049	İnşaat Tek./Yapı Tasarımı	184	5	4	1	0
7054	Makine Tek./Makine ve Kalıp	1.393	36	35	1	0
7055	Makine Tek./Makine Ressamlığı	369	9	11	0	2
7068	Sağlık/Radyoloji	127	4	2	2	0
7069	Sağlık/Tıbbi Laboratuar	141	4	5	0	1
7074	Sağlık/Hemşirelik	991	25	16	9	0
7078	Tarım Tek./Bahçe ve Tarla Bitkileri	236	6	6	0	0
7080	Tarım Tek./Tarım Makineleri	16	1	0	1	0
7088	Sağlık/Acil Sağlık Hizmetleri	610	17	9	8	0
7089	Sağlık/Sağlık Hizmetleri Sekreterliği	116	3	3	0	0
7090	Sağlık/Anestezi ve Reanimasyon	65	2	0	2	0
7092	Arapça	661	30	7	23	0
7095	Mobilya ve İç Mekan Tasarımı	772	21	25	0	4
7102	Görsel Sanatlar	1.963	96	81	15	0
7103	Rehberlik	0	243	156	87	0
7105	Tekstil Teknolojisi/Trikotaj	0	1	2	0	1
7106	Özel Eğitim	0	208	84	124	0
	Toplam	87.529	6786	5815	1022	46

Beşeri Kaynaklarımız

Tablo 4: Beşeri Kaynaklarımız

Kütahya İl Millî Eğitim Müdürlüğünde Görevli Olan Personel Sayıları			
İl Millî Eğitim Müdürü	1	Şef	18
Maarif Müfettişi	24	Sayman	2
İl Millî Eğitim Md. Yrd.	3	Veri Hazırlama ve Kontrol İşletmeni	74
Tesis Müdürü	1	Bilgisayar İşletmeni	1
Şube Müdürü	7	Tekniker	5
Uzman (Özelleştirme)	1	Teknisyen	21
Eğitim Uzmanı	12	Teknisyen Yardımcısı	2
Avukat	2	Aşçı	1
Sivil Savunma Uzmanı	1	Şoför	15
Araştırmacı	1	Memur	51
Usta Öğretici	8	Hizmetli	187
TOPLAM			438
Millî Eğitim Müdürlüğümüzde toplam 438 personel görev yapmaktadır.			

Mali Kaynaklarımız

Tablo 5: Mali Kaynaklarımız

Genel idare bütçesinden gelen kaynak	2012	172.277.100,72 TL
	2013	226.862.734,14 TL
	2014	244.424.026,36 TL
Özel idare bütçesinden gelen kaynak	2012	6.840.682,00 TL
	2013	8.033.861,00 TL
	2014	8.916.290,00 TL
Kantin gelirleri	2012	16.598,14 TL
	2013	22.465,04 TL
	2014	23.346,36 TL
Toplam kaynak miktarı	2012	179.134.380,86 TL
	2013	234.919.060,18 TL
	2014	253.363.662,72 TL

Teknolojik Kaynaklarımız

Tablo 6: Millî Eğitim Müdürlüğümüze Ait Teknolojik Kaynaklarımız

Malzemenin türü	Adet	Malzemenin türü	Adet
Masaüstü Bilgisayar	81	Lazer Yazıcı	22
Dizüstü Bilgisayar	85	Çok Fonksiyonlu Yazıcı	4
Tablet Bilgisayar	3	Faks Cihazı	2
Masaüstü Tarayıcı	2	Projeksiyon Cihazı	3
Fotokopi Makinesi	6		

Üst Politika Belgeleri

1	10. Kalkınma Planı
2	62. Hükümet Programı
3	MEB 2015-2019 Stratejik Planı
4	Millî Eğitim Şura Kararları
5	Kütahya Valiliği Stratejik Planı
6	İl Özel İdaresi Stratejik Planı
7	Kütahya Belediyesi Stratejik Planı
8	Ulusal Öğretmen Strateji Belgesi

PEST Analizi

(Politik, Ekonomik, Sosyal ve Teknolojik Değişkenleri)

Politik Eğilimler	
1	Belediye-Üniversite-İl Müdürlükleri işbirliğini geliştirmeye yönelik çabaların artması ve projelerin geliştirilmesi
2	Eğitim altyapısı ve teknolojik altyapı konularındaki devlet politikalarının önem kazanması
3	Merkezi Yönetim Bütçesi'nden en büyük payın Millî Eğitim Bakanlığı'na ayrılıyor olması
4	Özel idare bütçesinden ayrılan payın yeterli olmaması
5	5018 sayılı Kanun ile yönetim anlayışının, hesap veren, şeffaf ve etkin bir kamu yapılanması şeklinde benimsenerek uygulama aşamasına geçilmesi
6	Okul öncesi eğitime verilen önem ve desteğin artırılarak devam etmesi
7	Eğitimin tüm kademelerinde çağın gereklerine uygun öğrenci merkezli yeni eğitim müfredatının uygulanması

Ekonomik Eğilimler	
1	Ülkemiz genelinde olduğu gibi ilimizde de işsizlik sorununun olması
2	AB eğitim projelerinin devam ediyor olması ve bu projelerin ekonomik destek sağlaması
3	Kamulaştırma ödeneklerinin yetersiz olması ve bunun yeni okul arsalarının üretilmesine olumsuz etkisi
4	İldeki sanayi ve özel sektör yatırımlarının yetersiz olması
5	İlin kalkınmada öncelikli iller arasında olması ve yatırım teşviklerinden faydalanma imkânının bulunması

Sosyal Eğilimler	
1	Bölgelerarası gelişmişlik farkının giderilmesine yönelik çabaların artması
2	İdari bölünmüşlük bakımından fazla köye sahip olunması.
3	Eğitim sisteminde yenilikçi uygulamaların devreye girmesi
4	İnsan hayatını kolaylaştıran teknolojik sistemlerin gündelik yaşamda ve eğitim hayatında daha fazla yer alması.
5	Kırsal kesimlerdeki nüfus hareketliğinin okullaşmaya olan olumsuz etkisi
6	Köyden kente hızlı göç sonucu ortaya çıkan çarpık kentleşme ve göç eden ailelerin sosyal uyum sorunları
7	Toplumun eğitimden beklentilerinin akademik başarı odaklı olmasının, eğitimi olumsuz etkilemesi
8	Sosyal ve sportif faaliyetlerin yapılacağı yeterli tesis ve mekânların olmaması.

Teknolojik Eğilimler	
1	E-Devlet ile ilgili uygulamaların artması
2	Fatih projesi sayesinde, bilgisayar teknolojisinin sınıflarda aktif olarak kullanılması
3	AR-GE çalışmalarına yeterli kaynağın ayrılmaması
4	E-istatistik, e-taşınır, e-yatırım, e-okul, e-okul bütçesi, e-personel, e-yurt, e-burs, e-sınav, e-mezun yazılım programının geliştirilmiş ve etkin kullanılıyor olması
5	Yeni programlarla geliştirilen etkileşim / paylaşım olanaklarının artması
6	Teknolojinin amaç dışında kullanılmasına yönelik tehditlerin olması

GZFT Analizi

GZFT çalışmalarımız kapsamında tüm paydaşlarımızın görüş ve düşünceleri alınarak olumlu ve olumsuz bütün yönlerimizin tespit edilmesi için gayret gösterilmiştir. Ortaya çıkan sonuçlar GZFT analizine mevzu bahis yapılmıştır.

Eğitim ve Öğretime Erişimin Artırılması	
GÜÇLÜ YÖNLER	Okuryazar oranının artması.
	Okullaşma oranlarının Türkiye ortalamasının üzerinde olması.
	Merkezî sınavların ilimizde sağlıklı olarak yapılabilmesi.
	Hizmet binasının şehir merkezinde olması nedeniyle veli ve öğrencilerin kolayca ulaşabilmesi.
	İl genelinde bağımsız anaokulu ve anasınıfının bulunması
	Öğretmen başına düşen öğrenci sayısının Türkiye ortalamasının altında olması.
	4+4+4 okul dönüşümünün %90 oranında gerçekleşmesi.
	Halk eğitim bünyesinde açılan kursların eğitim seviyesine katkı sağlaması.
ZAYIF YÖNLER	Veli-öğrenci-okul iletişiminin yeterince iyi kurulamaması.
	Okuma alışkanlığının yaygınlaştırılamaması.
	Okullarda yapılan güzel ve etkili çalışmaların yeteri kadar paylaşılamaması.
	Üst öğrenime hazırlanan öğrencilerin hedeflerinin olmaması.
	Velilere telefonla veya posta yoluyla ulaşmakta yaşanan sıkıntılar nedeniyle veli eğitimlerinin yeterli düzeyde yapılamaması.
FIRSATLAR	İlimizde üniversitenin ve üniversite bünyesinde eğitim fakültesinin bulunması
	İlimizde kara, hava, demiryolu taşımacılığının bulunması
	Bazı ilçelerin mecburi hizmet kapsamında olması
	Bölgenin coğrafi konumu itibarıyla diğer illere olan yakınlığı
	İlimizde dört mevsimin görülmesi, iklim şartlarının iyi olması
	İlimizde uluslararası bir otelin bulunması
	İlimizde uluslararası bir havaalanı bulunması
	İlimizde özel okullaşma oranının yüksek olması
TEHDİTLER	Okul çağındaki öğrencilerin okuldan arta kalan zamanlarda kontrolsüz kalmaları
	Sosyal medyanın eğitim sistemi üzerindeki olumsuz etkileri, yerel ve ulusal basında eğitim konularına dönük programların az olması
	Öğretmenlerin raporlu ve izinli olduğu durumlarda derslerin boş geçmesi
	Okulların yakınında bulunan internet kafe, park ve benzeri mekânların öğrenciler üzerindeki olumsuz etkileri
	Kütahya'nın göç veren bir il olması nedeniyle köylerdeki öğrenci sayısının az olması
	Taşımalı sistemle eğitim gören okullarda ortaya çıkan sorunlar (taşımalı öğrenci sayısının fazla olması, öğrenci, öğretmen ve velilerin okula ulaşimleri ve öğle arasında yemek konusunda yaşanan sıkıntılar)

Eğitim ve Öğretimde Kalitenin Artırılması	
GÜÇLÜ YÖNLER	Millî Eğitim Bakanlığı Bilişim Sistemleri (MEBBİS) ve E-Okul duyurularının kullanılması.
	İlin başarı sıralamasında, Türkiye ortalamasının üzerinde olması.
	İl MEM ile İlçe Millî Eğitim Müdürlüklerinin uyum içerisinde çalışması.
	Duyuru ve resmi yazıların zamanında e -duyuru ile duyurulması.
	Kurumların düzen ve temizliğine dikkat edilmesi.
	Öğrenci disiplin problemlerinin az olması.
	Okullarımızın değerler eğitime önem vermesi.
	Meslek kuruluşları ile işbirliği yapılması.
	Eğitim bölgeleri arasında işbirliği yapılması.
	Akıllı tahtaların kullanılması.
ZAYIF YÖNLER	Parçalanmış aile sayısının fazla olması.
	Okullarda güvenlik görevlilerinin bulunmaması.
	Teknolojik araçların bilinçsiz kullanımı.
	Hizmetiçi eğitimlerin yeterince yapılmaması ve bu eğitimlerin verimli olmaması.
	Toplam kalite yönetiminin verimli uygulanmaması.
	Teftiş sisteminin öğretmen ve okul gelişimine yönelik faydasının az olması.
	Kurum yöneticilerinin afet eğitimi ve yönetiminde yeterli donanıma sahip olmaması.
	Öğrencilerin zararlı alışkanlıklarının olması.
FIRSATLAR	Yeterli sayıda toplantı yapılmasına rağmen arzulanan neticenin alınamaması.
	Mobeselerin güvenliğe katkısı.
TEHDİTLER	İlimizde Zafer Kalkınma Ajansı' nın olması.
	Eğitimcilerin şiddete maruz kalması.
	Eğitim fakültelerinin öğretmen yetiştirmedeki (Psikolojik ve değerler eğitimi) eksikliği.
	Madde bağımlılığı ve satışı ile ilgili gerekli önlemlerin alınmaması ve bu konu ile ilgili yaptırımların azlığı.
	Parçalanmış aile sayısının fazla olması.
	Meslek liselerinde haftalık ders saatlerinin fazla olması.
	BİMER ve Alo 147'ye gelen asılsız şikâyetler.

Kurumsal Kapasitenin Geliştirilmesi	
GÜÇLÜ YÖNLER	<i>Okul ve kurumların tamamına yakınının depreme dayanıklılık testinin yapılması</i>
	<i>Okullarda internetin ve teknolojik imkânların olması</i>
	<i>Elektronik imzaya geçilmesi</i>
	<i>Birleştirilmiş eğitim yapan sınıfların az olması</i>
	<i>Zihinsel ve işitme engelli öğrencilerin okuyabileceği okullara sahip olunması</i>
	<i>Okullarımızın ısıtma sistemlerinin doğalgaza dönüştürülmüş olması</i>
	<i>İkili öğretim yapan okul sayısının az olması</i>
	<i>Meslek lisesi sayısının yeterli olması</i>
	<i>İnşaat yatırımları neticesinde okulların fizikî açıdan nitelikli hale getirilmesi</i>
	<i>Merkezdeki öğrenci yurtlarının yeterli sayıda olması</i>
	<i>Sınıflarda ortalama 20-23 öğrenci olması</i>
	<i>Okullarda kantin gelirlerinin bulunması</i>
	<i>Yeni ve modern okulların yapılması ve donatılması</i>
ZAYIF YÖNLER	<i>Öğrencilerin sosyalleşebilmeleri için yeterli sosyal faaliyet alanlarının azlığı.</i>
	<i>Şehirde belediyelerin; köylerde muhtarların okullarla yeterince işbirliği yapmaması.</i>
	<i>Okulların kendilerine ait bütçelerinin olmaması.</i>
	<i>İl MEM’de teknik eleman eksikliğinin olması.</i>
FIRSATLAR	<i>Toplantı salonumuzun olmaması.</i>
	<i>İlimizin tarihsel ve kültürel gelişimi.</i>
	<i>Termal kaynakların bulunması.</i>
	<i>El sanatlarının gelişmiş olması.</i>
	<i>İlde eğitim öğretimi destekleyecek işadamlarının bulunması.</i>
	<i>Kentsel dönüşüm kapsamında bir il olması.</i>
TEHDİTLER	<i>Dünyada nadir bulunan madenlerin ilimizde olması.</i>
	<i>Ormanların çok olması.</i>
	<i>İlçelerde eğitimi destekleyecek özel kurum ve kuruluşların olmaması.</i>
	<i>Mevcut İl MEM binasının yetersiz olması.</i>
	<i>Okulların yeterli maddi kaynağı olmamasından dolayı araç gereç ihtiyaçlarını yeteri kadar karşılayamaması.</i>
	<i>Öğretmen, memur ve hizmetli kadrolarının yeterli olmaması.</i>
	<i>Derslere ücretli öğretmenlerin girmesi.</i>

GZFT analizlerimiz yapılırken önce açık uçlu sorular sorarak paydaşlarımızdan düşüncelerini topladık. Ortaya çıkan yaklaşık 400 ifade içinden aynı ve benzer olan ifadeleri ayırdık. Geriye kalan yaklaşık 100 ifadeyi anket haline getirerek web ortamında uyguladık ve çıkan sonuçları GZFT analizimizde kullandık. İlk başta elde ettiğimiz yaklaşık 400 ifadeden 300 tanesi aynı veya benzer ifadelerden oluşmaktaydı. Başka bir deyişle aynı ifade ortalama 4 defa yazılmış olduğundan dolayı belirlenen ifadeler paydaşlarımızın genel düşüncelerini yansıtmaları açısından önemli bulunmuştur.

F. EĞİTİM VE ÖĞRETİM SİSTEMİNİN SORUN VE GELİŞİM ALANLARI

Sorunlar ve gelişim alanlarının stratejik planda yer alması planın başarıya ulaşması açısından önemlidir. Eğer hangi alanlarda sıkıntı olduğunu bilmiyorsa, neyi düzeltmemiz gerektiğini de bilemeyiz veya geliştirilebilecek alanlarımızı bilmiyorsa, doyuma ulaşmış olan bir konuda hala ilerlemeye çalışıyor olabiliriz. Bu nedenlerle sorun ve gelişim alanlarımızı planımıza dâhil ettik.

- Eğitim ve Öğretime Erişimde 15
- Eğitim ve Öğretimde Kalitede 12
- Kurumsal Kapasitede 12

olmak üzere toplam 39 sorun/gelişim alanı tespit edilmiştir.

Eğitim ve Öğretime Erişim Sorunları ve Eğitim ve Öğretimin Gelişim Alanları

1. Özel okul desteği konusunda tereddütleri ortadan kaldırmak
2. Taşınmalı eğitim konusunda yaşanan sıkıntılar
3. Ekonomik dezavantajı bulunan öğrencilerin bulunması
4. Yetişkinlerin eğitime erişim imkânlarının az olması
5. Okullaşma oranının düşük olduğu bölgelerin bulunması
6. Okullaşma oranlarının artırılması konusunda yönetici ve öğretmen eğitimleri
7. Devamsızlık oranlarının azaltılması
8. Meslek liselerine yönelik olumsuz algılar
9. Yapılan çalışmaların yeterince tanıtılamaması
10. Okula devam sorunu olan öğrencilere rehberlik çalışmaları
11. Burs ve pansiyon imkânlarının öğrenciler tarafından bilinirliğinin artırılması
12. Örgün öğretim imkânından yararlanamamış veya yarıda bırakmak zorunda kalmış bireyler
13. Açık Öğretim Okullarının tanıtımı
14. Ortaöğretimde okul terklerinin azaltılması
15. Okula uyum çalışmaları

Eğitim ve Öğretimde Kalitenin Artırılması Sorun ve Gelişim Alanları

1. Öğrencilerin akademik başarılarının artırılması
2. Öğrenci ve velilerin bilinçlendirilmesine yönelik rehberlik çalışmaları
3. Hayat Boyu Öğrenmeye katılımın artırılması
4. Kurs ve programlardan alınan belgelerin akreditasyonu
5. Öğrencilerin hazır bulunuşluluk düzeyleri

- 6.Etkili bilgi teknolojileri kullanımı
- 7.Öğretmenlerin mesleki gelişimleri
- 8.Özel yetenekli bireylerin eğitimi
- 9.İkili öğretim
- 10.Bireyin kişisel ve mesleki gelişimi için hayat boyu rehberlik yaklaşımının geliştirilmesi
- 11.İş yeri eğitimleri
- 12.Yabancı dil öğretiminde yaşanan sıkıntılar

Kurumsal Kapasitenin Artırılması Sorun ve Gelişim Alanları

- 1.Hizmet içi eğitim faaliyetlerinin artırılması
- 2.Okullardaki destek personelinin verimli kullanımı
- 3.Özel öğrenci yurt hizmetlerinin iyileştirilmesi
- 4.İl genelinde eğitim binalarının deprem tahkiki
- 5.Kamu hizmet standartlarının geliştirilmesi
- 6.Sivil toplum kuruluşları ile ilişkilerin geliştirilmesi
7. Sürücülere trafik eğitimlerinin verilmesi
- 8.Özel sektörün eğitim öğretim hizmetlerine yatırımının az olması
- 9.Personelin teknolojik okuryazarlık düzeyinin arttırılması
- 10.Vatandaşlara e- devlet sisteminin kullanılması hakkında eğitimler verilmesi
- 11.Merkez ve ilçe teşkilatlarımızdaki ağ iletişim alt yapısının iyileştirilmesi
- 12.Veri tabanı güvenliğinin artırılması

G. İL MEM STRATEJİK PLAN MİMARİSİ

Kütahya MEM Stratejik Planı'nda aşağıdaki Stratejik Plan Mimarisi yer almaktadır.

Eğitim ve Öğretime Erişimin Arttırılması

1.1 Plan dönemi sonuna kadar örgün ve yaygın eğitim ve öğretimin her kademesinde tüm bireylerin katılımını artırmak, örgün ve yaygın eğitimin her kademesinde devamsızlık ve okul terklerini azaltmak.

- 1.1.1 Zorunlu eğitime başlamadan önce en az bir yıl okul öncesi eğitim almış öğrenci sayısı
- 1.1.2 İlkokulda net okullaşma oranı
- 1.1.3 Ortaokulda net okullaşma oranı
- 1.1.4 Ortaöğretimde net okullaşma oranı
- 1.1.5 Özel öğretim kurumlarında öğretim gören öğrenci sayısının toplam öğrenci içindeki oranı
- 1.1.6 HBÖ' ye katılan kişi sayısı
- 1.1.7 İlkokul devamsızlık oranı
- 1.1.8 Ortaokul devamsızlık oranı
- 1.1.9 Ortaöğretimde devamsızlık oranı
- 1.1.10 Genel orta öğretimde okul terki oranı
- 1.1.11 MTE' de okul terki oranı

Eğitim ve Öğretimde Kalitenin Arttırılması

2.1 Öğrencilerin akademik başarı düzeylerini, ruhsal ve fiziksel gelişimlerine yönelik faaliyetlere katılım oranını artırmak.

- 2.1.1 Ulusal ve uluslararası alanda düzenlenen sanatsal, bilimsel, kültürel ve sportif faaliyetlere katılan öğrenci sayısı
- 2.1.2 Ulusal ve uluslararası alanda düzenlenen sanatsal, bilimsel, kültürel ve sportif faaliyetlerde derece alan öğrenci sayısı

2.2 Sektörle işbirliği yapılarak HBÖ yaklaşımı çerçevesinde işgücü piyasasının talep ettiği beceriler ile uyumlu bireyler yetiştirerek istihdam edilebilirliklerini arttırmak.

- 2.2.1 Temel ve mesleki beceriler kapsamında açılan programlara katılan birey sayısı
- 2.2.2 Sektör ihtiyaçlarına uygun güncellenen ya da hazırlanan program sayısı

2.3 Eğitimde yenilikçi yaklaşımlar kullanılarak öğrencilerin ve öğretmenlerin yabancı dil yeterliliğini artırmak ve uluslararası hareketli öğrenci ve öğretmen sayısını artırmak.

- 2.3.1 Lisans Yerleştirme Sınavı'nda (LYS) yabancı dil sorularına ait net sayısı
- 2.3.2 Uluslararası hareketlilik programlarına/projelerine katılan öğretmen sayısı

- 2.3.3 Uluslararası hareketlilik programlarına/projelerine katılan öğrenci sayısı
- 2.3.4 Dinamik Eğitim (Dynamic Education-DyNED) yabancı dil programının uygulandığı öğrenci oranları

Kurumsal Kapasitenin Geliştirilmesi

3.1 İlimizin ve bölgemizin ihtiyaçlarına, arz tahminlerine ve iş analizlerine dayalı olarak yapılacak planlamalar dâhilinde, görev tanımlarına uygun biçimde istihdam edilen personelin, yeterlilikleri ve performansının geliştirildiği, kariyer yönetimi sisteminin uygulandığı işlevsel bir insan kaynakları yönetimi yapısını plan dönemi sonuna kadar oluşturmak

- 3.1.1 Yüksek lisans yapan personel sayısı
- 3.1.2 Doktora yapan personel sayısının tüm personel sayısına oranı
- 3.1.3 Hizmet içi eğitim gerçekleştirilen alan sayısı
- 3.1.4 Hizmet içi eğitime katılan personel sayısının tüm personel sayısına oranı

3.2 Plan dönemi sonuna kadar, ihtiyaçlar ve bütçe imkânları doğrultusunda, çağın gereklerine uygun biçimde donatılmış eğitim ortamlarını tesis etmek ve etkin, verimli bir mali yönetim yapısı oluşturmak.

- 3.2.1 HBÖ programı kapsamında alınan hibe tutarı
- 3.2.2 Fizikî imkânların iyileştirilmesi ve eksikliklerinin giderilmesine yönelik yapılan harcama tutarı
- 3.2.3 Yapılan derslik sayısı
- 3.2.4 Yapılan pansiyon sayısı
- 3.2.5 Yapılan spor salonu sayısı
- 3.2.6 Yapılan eğitim tesisi sayısı
- 3.2.7 Kurumların gönderilen ödenek dilimlerini kullanma oranları
- 3.2.8 Deprem güçlendirmesi yapılan okul sayısı
- 3.2.9 Kalite standartlarına göre var olan özel öğrenci yurt sayısı
- 3.2.10 Özel öğrenci yurtlarında barınan öğrenci sayısı
- 3.2.11 Dağıtımı yapılan akıllı tahta sayısı
- 3.2.12 Dağıtımı yapılan tablet sayısı

3.3 AB normları, uluslararası standartlar ve ulusal vizyona uygun olarak; kurumsal rehberlikle desteklenen, çoğulcu, katılımcı, şeffaf ve hesap verebilir, performans yönetim sisteminin uygulandığı bir yönetim ve organizasyon yapısını plan dönemi sonuna kadar oluşturmak.

3.3.1 Rehberlik ve denetimi yapılan kurum sayısı

3.3.2 Uygulanan ulusal ve uluslararası proje sayısı

3.3.3 Doküman Yönetim Sistemine (DYS) entegre olan kurum sayısı

3.3.4 DYS kullanan ilçe sayısı

III. BÖLÜM

GELECEĞE YÖNELİM

A. MİSYON, VİZYON VE TEMEL DEĞERLER

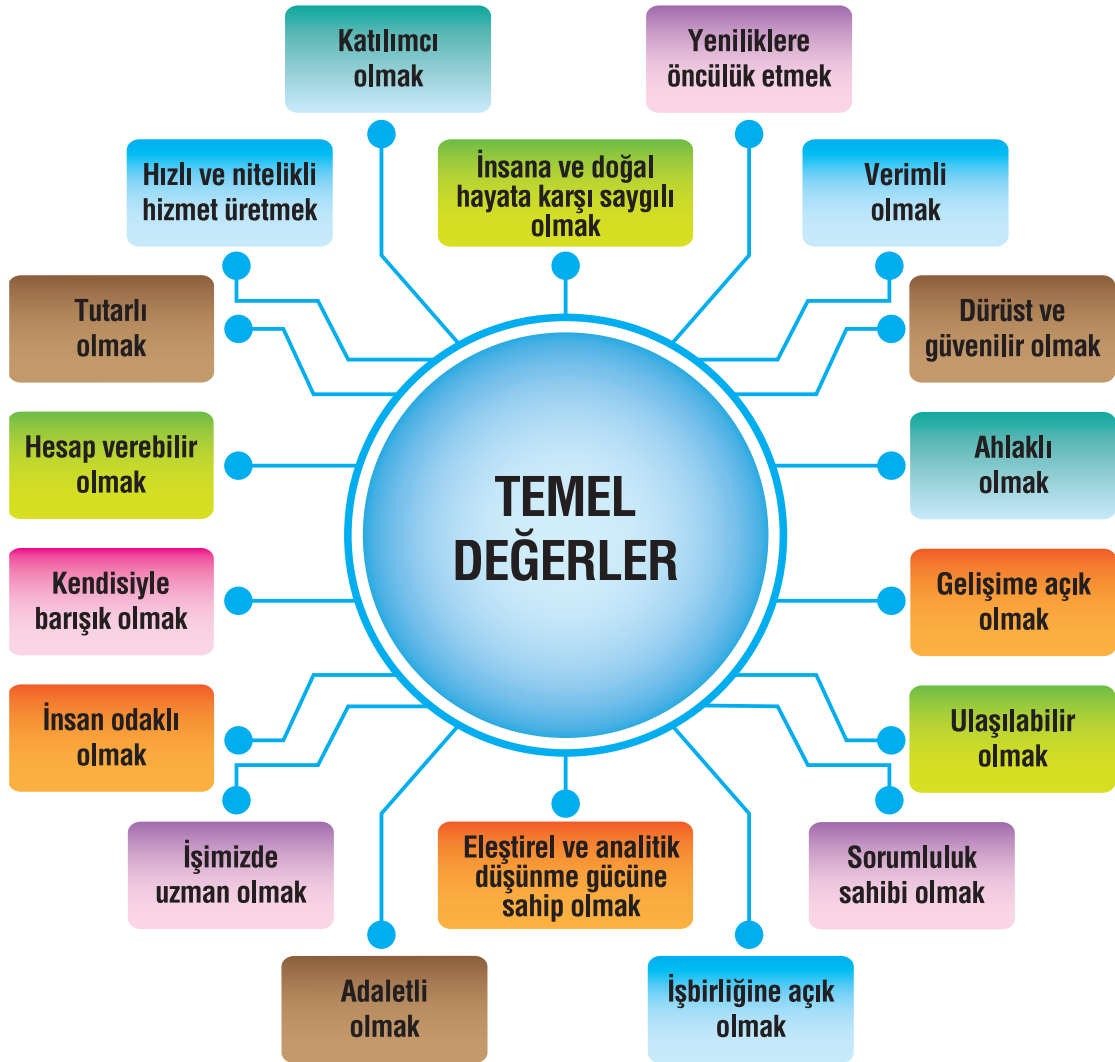
MİSYON

Uygun eğitim şartları oluşturup bunların sürekliliğini sağlayarak tüm imkan ve kabiliyetlerimizle çağı okuyabilen, temel insani değerlere sahip, MEB'in amaç ve hedeflerine uygun insan yetiştirmeye matuf örgün ve yaygın eğitim hizmeti sunmak.

VİZYON

Eğitim ve öğretim alanında ülke kalkınmasına ve ihtiyaçlarına cevap veren rekabetçi kurum olmak.

TEMEL DEĞERLER



Şekil 3: Temel Değerler

B. STRATEJİK PLAN GENEL TABLOSU

Stratejik Amaç 1

Özel politika gerektiren gruplar başta olmak üzere tüm bireylere kendilerine sunulan eğitim ve öğretim hizmetine adil şartlar altında katılmaları ve tamamlamaları için ortam ve imkân sağlamak.

Stratejik Hedef 1.1

Plan dönemi sonuna kadar örgün ve yaygın eğitim ve öğretimin her kademesine tüm bireylerin katılımını artırmak, örgün ve yaygın eğitimin her kademesinde devamsızlık ve okul terklerini azaltmak.

Stratejik Amaç 2

Her kademedeki bireye ulusal ve uluslararası ölçütlerde bilgi, beceri, tutum ve davranışın kazandırılması ile girişimci, yenilikçi, üretken, dil becerileri yüksek, iletişime ve öğrenmeye açık, özgüven ve sorumluluk sahibi, sağlıklı ve mutlu bireylerin yetişmesine imkân sağlamak.

Stratejik Hedef 2.1.

Öğrencilerin ruhsal ve fiziksel gelişimlerine yönelik faaliyetlere katılım oranını artırmak.

Stratejik Hedef 2.2.

Sektörle işbirliği yaparak HBÖ yaklaşımı çerçevesinde işgücü piyasasının talep ettiği beceriler ile uyumlu bireyler yetiştirerek bireylerin istihdam edilebilirliklerini arttırmak.

Stratejik Hedef 2.3.

Eğitimde yenilikçi yaklaşımlar kullanılarak öğrencilerin ve öğretmenlerin yabancı dil yeterliliğini artırmak ve uluslararası hareketli öğrenci ve öğretmen sayısını artırmak.

Stratejik Amaç 3

Mevcut beşerî, fizikî ve malî alt yapı ile yönetim ve organizasyon yapısını iyileştirmek ve enformasyon teknolojilerinin kullanımını artırarak kurumsal kapasiteyi geliştirmek.

Stratejik Hedef 3.1

İlimizin ve bölgenin ihtiyaçlarına, arz tahminlerine ve iş analizlerine dayalı olarak yapılacak planlamalar dâhilinde, görev tanımlarına uygun biçimde istihdam edilen personelin yeterliklerinin ve performansının geliştirildiği, kariyer yönetimi sisteminin uygulandığı işlevsel bir insan kaynakları yönetimi yapısını plan dönemi sonuna kadar oluşturmak.

Stratejik Hedef 3.2

Plan dönemi sonuna kadar, ihtiyaçlar ve bütçe imkânları doğrultusunda, çağın gereklerine uygun biçimde donatılmış eğitim ortamlarını tesis etmek ve etkin, verimli bir mali yönetim yapısını oluşturmak.

Stratejik Hedef 3.3

AB normları, uluslararası standartlar ve ulusal vizyona uygun olarak kurumsal rehberlikle desteklenen, çoğulcu, katılımcı, şeffaf ve hesap verebilir performans yönetim sisteminin uygulandığı bir yönetim ve organizasyon yapısını plan dönemi sonuna kadar oluşturmak.

C. STRATEJİK AMAÇ, HEDEF VE TEDBİRLER

TEMA – 1 EĞİTİM VE ÖĞRETİME ERİŞİMİN ARTIRILMASI

Stratejik Amaç 1

Özel politika gerektiren gruplar başta olmak üzere bireylere, kendilerine sunulan eğitim ve öğretim hizmetine adil şartlar altında katılmaları ve eğitimlerini tamamlamaları için ortam ve imkân sağlamak.

Stratejik Hedef 1.1

Plan dönemi sonuna kadar örgün ve yaygın eğitim ve öğretimin her kademesine tüm bireylerin katılımını artırmak, örgün ve yaygın eğitimin her kademesinde devamsızlık ve okul terklerini azaltmak.

Hedefin mevcut durumu?

2013-2014 Türkiye İstatistik Kurumu (TÜİK) verileri incelendiğinde Kütahya’da ilköğretim okullaşma oranımız % 99,69 ile Türkiye ortalaması olan % 99,57 değerinden yüksektir. Bununla beraber her birey eğitim sistemine dahil olmadan hedefe ulaşılmış olmayacaktır. Yine 2013-2014 TÜİK verilerine göre ortaöğretim okullaşma oranımız % 90,96 ile Türkiye ortalaması olan %76,65 değerinden yüksektir. İlköğretim okullaşma oranımızı ortaöğretim okullaşma oranımızla kıyasladığımızda ortaöğretim okullaşma oranımızın daha düşük olduğunu görmekteyiz. Bu nedenle okullaşma açısından ortaöğretim okullaşmasına büyük önem vermekteyiz. İlköğretimde bir yıl içinde 10 günden fazla devamsızlık yapan öğrenci sayısı yaklaşık olarak %8 iken; ortaöğretimde bu oran yaklaşık olarak %38’dir. Yani ortaöğretim kurumlarımızda her 100 öğrenciden 38’i 10 gün ve üzeri devamsızlık yapmaktadır. Bu oran yüksek bir oran olarak görülmektedir. Ayrıca okul terki oranlarımıza baktığımızda ilköğretimde okul terki oranlarımız oluşmazken ortaöğretimde yaklaşık olarak % 7’dir. Ortaöğretim kurumları içinde ayrı inceleme yaptığımızda meslek liselerinde okul terki oranının yaklaşık olarak %14 gibi yüksek bir oran olduğunu görüyoruz.

Performans Göstergeleri				
Performans Göstergeleri	Önceki Yıllar			Hedefler
	2011-2012	2012-2013	2013-2014	2015-2019
Zorunlu eğitime başlamadan önce en az bir yıl okul öncesi eğitim almış öğrenci sayısı	9148	7545	6197	9000
İlkokulda Net Okullaşma Oranı (%)	99,19	99,34	99,9	100
Ortaokulda Net Okullaşma Oranı (%)	99,19	95,79	97,41	100
Ortaöğretimde Net Okullaşma Oranı (%)	81,75	84,79	90,96	100
Özel Öğretim Kurumlarında Eğitim ve Öğretim Gören Öğrenci Sayısının Toplam Öğrenci İçindeki oranı (%)	3,09	3,58	3,77	5,68
Hayat boyu öğrenmeye katılan kişi sayısı	59379	50362	37913	45000
*İlkokul devamsızlık oranı (10 gün ve üzeri)	8,15	7,90	25,68	5,3
*Ortaokul devamsızlık oranı (10 gün ve üzeri)	8,15	7,90	25,68	6,5
Ortaöğretimde devamsızlık oranı (10 gün ve üzeri)	38,30	41,95	62,00	40
Genel Ortaöğretimde okul terki oranı	6,69	4,23	4,53	3,8
MTE’de okul terki oranı	14,67	8,09	12,08	9,5
*4+4+4 sisteminden önceki yıllarda ilkokul ve ortaokul ayrımı olmadığı için bu yıllar birlikte alınmıştır.				

S.N	<i>Tedbirler</i>	Sorumlu Birim
1	Okullaşma oranlarında düşük olan bölgelere ve ailelere yönelik bilgilendirme çalışmaları yapılacaktır.	Temel Eğitim Şube Müdürlüğü
2	Okullaşma oranlarının artırılması konusunda yönetici ve öğretmenlere yönelik bilgilendirici toplantılar yapılacaktır.	İnsan Kaynakları Şube Müdürlüğü
3	Burs ve pansiyon imkânlarının öğrenciler tarafından bilinirliği sağlanacaktır. (resmi ve özel)	Özel Öğretim Kurumları Şube Müdürlüğü
4	Okula devam ve erişim konusunda il durum raporları hazırlanacaktır.	Strateji Geliştirme Şube Müdürlüğü
5	Taşınmalı eğitim uygulamasında yerel yönetimlerin de rol almasını sağlayacak bir yapı kurulması için girişimde bulunulacaktır.	Destek Şube Müdürlüğü
6	Özel okul desteği konusunda tereddütleri ortadan kaldırmak ve iş birliğini artırmak için sektör temsilcileri ile düzenli olarak bilgilendirme toplantıları yapılacaktır.	Özel Öğretim Kurumları Şube Müdürlüğü
7	Öğrenci devamsızlıklarını izleme çalışmaları yapılacaktır.	Temel Eğitim Şube Müdürlüğü
8	Yetişkinlerin eğitime erişim imkânlarından faydalanması için farkındalık oluşturma çalışmaları yapılacaktır.	Hayat Boyu Öğrenme Şube Müdürlüğü
9	Okulların faaliyetlerini ve çalışmalarını toplumla paylaşarak sosyal medyanın etkin bir biçimde kullanılması sağlanacaktır.	Özel Büro
10	Örgün öğretim imkânından yararlanamamış veya yarıda bırakmak zorunda kalmış bireylere uzaktan öğretim ve yüz yüze eğitim imkânlarıyla öğrenimlerini ve eğitimlerini tamamlamalarını sağlayarak nitelikli hizmet sunmak yoluyla aktif öğrenci sayısı ve erişimi artırılacaktır.	Hayat Boyu Öğrenme Şube Müdürlüğü
11	Genel ortaöğretimde devamsızlık, sınıf tekrarı ve okul terkini azaltmak amacıyla "Ortaöğretime Uyum Projesi" yaygınlaştırılarak uygulanacaktır.	Ortaöğretim Şube Müdürlüğü
12	Mesleki ve teknik ortaöğretimde devamsızlık, sınıf tekrarı ve okul terki konusunda okulların mevcut durum analizleri gerçekleştirilecektir.	Mesleki ve Teknik Eğitim Şube Müdürlüğü
13	MTE ortaöğretim okullarında devamsızlık, sınıf tekrarı ve okul terki sebepleri ile ilgili araştırma yapılacaktır. Araştırma sonuçları değerlendirilerek gerekli tedbirler alınacaktır.	
14	Din Öğretimi Genel Müdürlüğüne bağlı okullarda okul terkleri, devamsızlık ve sınıf tekrarlarının sebepleri hakkında araştırma yapılacaktır.	Din Öğretimi Şube Müdürlüğü
15	Okula devam sorunu olan öğrencilere ve ailelere kişisel ve sosyal rehberlik çalışmaları yapılacaktır.	Özel Eğitim ve Rehberlik Şube Müdürlüğü

TEMA – 2 EĞİTİM VE ÖĞRETİMDE KALİTENİN ARTIRILMASI

Stratejik Amaç 2

Her kademedeki bireye ulusal ve uluslararası ölçütlerde bilgi, beceri, tutum ve davranışın kazandırılması ile girişimci, yenilikçi, üretken, dil becerileri yüksek, iletişime ve öğrenmeye açık, özgüven ve sorumluluk sahibi sağlıklı ve mutlu bireylerin yetişmesine imkân sağlamak.

Stratejik Hedef 2.1

Öğrencilerin ruhsal ve fiziksel gelişimlerine yönelik faaliyetlere katılım oranını artırmak.

Hedefin mevcut durumu?

Kaliteli bir eğitim için bütün bireylerin bedensel, ruhsal ve zihinsel gelişimlerine yönelik faaliyetlere katılımı desteklenmelidir. Öğrencilerimizin bedensel, ruhsal ve zihinsel gelişimlerine katkı sağlamak amacıyla yerel ve ulusal sportif, sanatsal ve kültürel faaliyetler gerçekleştirilmektedir. Temel eğitimde ulusal ve uluslararası alanda düzenlenen sanatsal, bilimsel, kültürel ve sportif faaliyetlere katılan öğrenci sayısı yılda yaklaşık olarak 100; ortaöğretimde ulusal ve uluslararası alanda düzenlenen sanatsal, bilimsel, kültürel ve sportif faaliyetlere katılan öğrenci sayısı yılda yaklaşık 150'dir.

Performans Göstergeleri					
Performans Göstergeleri		Önceki Yıllar			Hedefler
		2012	2013	2014	2015-2019
Ulusal ve uluslar arası alanda düzenlenen sanatsal, bilimsel, kültürel ve sportif faaliyetlere katılan öğrenci sayısı	Temel Eğitim	95	30	34	135
	Ortaöğretim	148	81	25	150
Ulusal ve uluslar arası alanda düzenlenen sanatsal, bilimsel, kültürel ve sportif faaliyetlerde derece alan öğrenci sayısı	Temel Eğitim	2	0	0	3
	Ortaöğretim	3	6	0	4

S.N	<i>Tedbirler</i>	Sorumlu Birim
1	<i>Öğrenci akademik başarısını destekleyici kurslar açılacaktır.</i>	<i>Hayat Boyu Öğrenme Şube Müdürlüğü</i>
2	<i>Öğrenci ve velilerin bilinçlendirilmesine yönelik rehberlik çalışmaları artırılarak öğrencilerin erken dönemde ilgi ve kabiliyetleri doğrultusunda yönlendirmesi etkin olarak sağlanacaktır.</i>	<i>Özel Eğitim ve Rehberlik Şube Müdürlüğü</i>
3	<i>Plan dönemi sonuna kadar fiziki şartlardan dolayı ikili eğitim ve öğretim yapan tüm okullarda ikili eğitimden normal eğitime geçilecektir.</i>	<i>İnşaat Emlak Şube Müdürlüğü</i>
4	<i>Her düzey eğitim kademesinde gerçekleştirilen sosyal, sanatsal ve sportif faaliyetlerin sayısı artırılacaktır.</i>	<i>Temel Eğitim Şube Müdürlüğü Ortaöğretim Şube Müdürlüğü Mesleki ve Teknik Eğitim Şube Müdürlüğü Din Öğretimi Şube Müdürlüğü</i>
5	<i>Mesleki ve Teknik Eğitim kurumlarına gelen öğrencilerin mevcut durumları tespit edilerek temel kazanımlarla ilgili eksikliklerinin destekleyici eğitim yoluyla giderilmesi için çalışmalar düzenlenecektir.</i>	<i>Mesleki ve Teknik Eğitim Şube Müdürlüğü</i>
6	<i>Plan dönemi sonuna kadar okul sağlığı ile ilgili tüm taraflarda farkındalık oluşturma çalışmaları yapılacaktır.</i>	<i>Temel Eğitim Şube Müdürlüğü Ortaöğretim Şube Müdürlüğü</i>
7	<i>Her öğrencinin en az bir sanat veya spor dalında performans yapabilme becerisi kazandırılacak şekilde faaliyetler düzenlenecektir.</i>	<i>Mesleki ve Teknik Eğitim Şube Müdürlüğü Din Öğretimi Şube Müdürlüğü</i>
8	<i>Elektronik içeriklerin incelenmesi ve değerlendirilmesi için sürdürülebilir, hızlı, etkili ve objektif bir sistem tasarlanacaktır.</i>	<i>Bilgi İşlem ve Eğitim Teknolojileri Şube Müdürlüğü</i>
9	<i>Bilgi teknolojilerinin etkili kullanımı için çalışmalar yapılacaktır.</i>	
10	<i>Öğretmenlerin mesleki gelişimlerinin sağlanmasına yönelik ilgili paydaşlarla işbirliğine gidilecektir. (Üniversite, STK, vb).</i>	<i>İnsan Kaynakları Şube Müdürlüğü</i>
11	<i>Eğitimin tüm kademelerinde görevli öğretmen, yönetici ve maarif müfettişlerinin özel yetenekli bireylerin eğitimi ve öğretimi konularında bilgilerinin artırılması ve becerilerinin geliştirilmesi sağlanacaktır.</i>	

Stratejik Hedef 2.2.

Sektörle işbirliği yapılarak hayat boyu öğrenme yaklaşımı çerçevesinde işgücü piyasasının talep ettiği beceriler ile uyumlu bireyler yetiştirilerek bireylerin istihdam edilebilirliklerini arttırmak.

Hedefin mevcut durumu?

Bireylerin istihdam edilebilirliğini etkileyen faktörlerden biri işverenlerin, çalışanlarının aldıkları eğitim ve öğretimler sonucunda elde ettikleri mesleki becerilerden memnun olma düzeyidir. Bilim Sanayi ve Teknoloji Bakanlığının, İnsan Kaynaklarının Belirlenmesi Raporunda yer Alan İşveren Memnuniyeti Anketi sonucuna göre firmaların yaklaşık yarısı çıraklık eğitimi alanların (%46,9), meslek lisesi mezunlarının (%57,2), Meslek Yüksek Okulu (MYO) mezunlarının (%56,7) ve üniversite mezunlarının (%59,6) mesleki becerilerinden memnun oldukları belirtilmiştir. Staj uygulamalarından katılımcıların %58,2'si memnun olduğunu söylerken, sanayi ve okul/üniversite işbirliğinin mevcut yapısından memnun olanların oranı %46,2'dir

Alanında istihdam edilen MTE mezun oranı 2011 e-mezun raporuna göre %58,41' dir. Beceri eğitimi yaptığı işletmede istihdam edilenlerin oranı ise %15,68'dir.

Performans Göstergeleri				
Performans Göstergeleri	Önceki Yıllar			Hedefler
	2012	2013	2014	2015-2019
Temel ve mesleki beceriler kapsamında açılan programlara katılan birey sayısı	12891	18591	29111	36584
Sektör ihtiyaçlarına uygun güncellenen ya da hazırlanan program sayısı	182	135	414	300

S.N	Tedbirler	Sorumlu Birim
1	Meslek dersi öğretmenlerinin işgücü piyasası ihtiyaçlarını takip etmeleri ve bilgilendirilmelerini sağlamak amacıyla sektör ile işbirliği yapılarak hizmetiçi eğitimler verilmesi sağlanacaktır.	İnsan Kaynakları Şube Müdürlüğü
2	Mesleki Teknik Eğitim tanıtım faaliyetlerin artırmak için yerel, ulusal ve uluslararası mesleki eğitim fuarlarına ve sergilerine katılımı sağlanacaktır.	Mesleki ve Teknik Eğitim Şube Müdürlüğü
3	Ulusal meslek standartlarına, ulusal yeterliliklere ve işgücü piyasası ihtiyaçları ve kazanımlara dayalı olarak geliştirilen/ güncellenen öğretim programlarına yönelik eğitim verilecektir.	
4	Mesleki Teknik Eğitim okulları ile KOBİ'ler ve büyük ölçekli firmaların iş birliğinin kapsamını genişletmek amacıyla gerek akademik gerekse endüstriyel Ar-Ge açısından Mesleki Teknik Eğitim okullarının araştırma, laboratuvar ve üretim alt yapısının ilgili taraflarca etkin bir şekilde kullanılması sağlanacaktır.	

S.N	Tedbirler	Sorumlu Birim
5	Bireyin kişisel ve mesleki gelişim veya istihdam amacıyla gereksinim duyduğu rehberlik sisteminin içinde hayat boyu rehberlik yaklaşımının geliştirilmesi sağlanacaktır.	Hayat Boyu Öğrenme Şube Müdürlüğü
6	İlgili kurum ve kuruluşlarla işbirliği yapılarak öğrencileri mesleklere yönelik bilgilendirme çalışmaları yapılacaktır.	Mesleki ve Teknik Eğitim Şube Müdürlüğü
7	MTE' de okul-sektör iş birliğinde çalışmalar yapılmasına devam edilecektir.	
8	İş yeri eğitimlerinin etkinliği ve verimliliği artırılabacaktır.	

Stratejik Hedef 2.3.

Eğitimde yenilikçi yaklaşımlar kullanılarak öğrencilerin ve öğretmenlerin yabancı dil yeterliliğini artırmak ve uluslararası hareketli öğrenci ve öğretmen sayısını artırmak.

Hedefin mevcut durumu?

Mezun olan öğrencilerimizin yabancı dil yeterliliklerine baktığımızda aslında yabancı dil eğitimi konusunda yeterli olmadığımız sonucuna varabiliriz. LYS' de ortaya çıkan yabancı dil sorularına ait yaklaşık 25 netlik ortalama bu konuda aşmamız gereken birtakım engellerin olduğunu göstermektedir.

Performans Göstergeleri				
Performans Göstergeleri	Önceki Yıllar			Hedefler
	2012	2013	2014	2015-2019
LYS' de yabancı dil sorularına ait net sayısı	25,11	26,40	21,73	26,9
Uluslararası hareketlilik programlarına/ projelerine katılan öğretmen sayısı	129	84	32	150
Uluslararası hareketlilik programlarına/ projelerine katılan öğrenci sayısı	85	64	62	105
DyNED yabancı dil programının uygulandığı öğrenci oranları	%43	%48	%54	%71

S.N	Tedbirler	Sorumlu Birim
1	Yabancı dil öğretiminde, yenilikçi yaklaşımların Katılımcı Sınıf İçin Yenilikçi Teknolojiler (Innovative Technologies for an Engaging Classroom-ITEC) tanıtılıp yaygınlaştırılması amacıyla seminer ve çalıştaylar düzenlenecektir.	Strateji Geliştirme Şube Müdürlüğü
2	Yabancı dil eğitimi alan bireylerin, teorik bilgilerini uygulamada kullanıp geliştirebilmeleri amacıyla, sektör ve ilgili kurumlarla işbirliği yapılacaktır.	Temel Eğitim Şube Müdürlüğü Ortaöğretim Şube Müdürlüğü Mesleki ve Teknik Eğitim Şube Müdürlüğü Din Öğretimi Şube Müdürlüğü
3	Uluslararası öğrenci hareketliliği artırılıp öğrencilerin yabancı dil eğitimine katkı sağlanarak kariyer gelişimi desteklenecektir.	Strateji Geliştirme Şube Müdürlüğü
4	Yabancı dil eğitimi destekleyen tüm projelerin ve hareketlilik programlarının tanıtımını yaparak öğretmen ve öğrencinin motivasyonu sağlanacaktır.	
5	Uluslararası proje uygulaması teşvik edilerek, hareketlilik ve etkileşim artırılabilecektir.	

TEMA – 3 KURUMSAL KAPASİTENİN GELİŞTİRİLMESİ

Stratejik Amaç 3

Mevcut beşerî, fizikî ve malî alt yapı ile yönetim ve organizasyon yapısını iyileştirmek ve enformasyon teknolojilerinin kullanımını artırarak kurumsal kapasiteyi geliştirmek.

Stratejik Hedef 3.1

İlimizin ve bölgemizin ihtiyaçlarına, arz tahminlerine ve iş analizlerine dayalı olarak yapılacak planlamalar dâhilinde, görev tanımlarına uygun biçimde istihdam edilen personelin, yeterliklerinin ve performansının geliştirildiği, kariyer yönetimi sisteminin uygulandığı işlevsel bir insan kaynakları yönetimi yapısını plan dönemi sonuna kadar oluşturmak.

Hedefin mevcut durumu

İlimizde 5815 mevcut ve 1022 ihtiyaç olmak üzere toplam 6786 öğretmen norm kadrosu bulunmaktadır. 2014 yılında hizmetiçi eğitime alınan personel sayımız yaklaşık olarak 4500'dür. Bu rakam oransal olarak % 59'a karşılık gelmektedir. Yine 2014 verilerine göre yüksek lisans yapan öğretmen sayımız 270'tir. 2012 yılında doktora yapan 28 öğretmenimiz bulunmaktadır.

Performans Göstergeleri

Performans Göstergeleri	Önceki Yıllar			Hedefler
	2012	2013	2014	2015-2019
Yüksek lisans yapan personel sayısı	401	345	270	333
Doktora yapan personel sayısının tüm personel sayısına oranı	0,95	0,29	0,08	0,24
Hizmet içi eğitim gerçekleştirilen alan sayısı	136	48	77	110
Hizmet içi eğitime katılan personel sayısının tüm personel sayısına oranı	%49	%15	%59	%64

S.N	Tedbirler	Sorumlu Birim
1	Hizmet içi eğitim faaliyetleri, bu faaliyetlere yönelik yapılacak ihtiyaç, etkinlik ve fayda-maliyet analizleri doğrultusunda planlanacaktır.	İnsan Kaynakları Şube Müdürlüğü
2	Hizmetiçi eğitimin değerlendirilmesi için izleme teknikleri geliştirilecektir.	
3	Kurum dışı eğitim olanakları araştırılarak personelin bu eğitimlere katılımı teşvik edilecektir.	
4	İlimizdeki öğretmen hareketliliği hakkında çalışma yapılacaktır.	
5	Öğretmenler tarafından ilimizin tercih edilebilir bir il olması ile ilgili çalışmalar yapılacaktır.	
6	Yöneticilere uygulanacak hizmetiçi eğitim programları ile hizmet kalitesinin artırılması sağlanacaktır.	
7	Okullardaki destek personeli ihtiyacı giderilecektir.	
8	Personelin motivasyonunu ve iş tatminini artırmaya yönelik tedbirler alınacaktır.	
9	Kalkınma ajanslarına sunulmak üzere kurumsal kapasitemizin arttırılmasına yönelik projeler hazırlanacaktır.	Strateji Geliştirme Şube Müdürlüğü
10	Ulusal ajansa sunulmak üzere kurumsal kapasitemizin arttırılmasına yönelik projeler sunulacaktır.	
11	Her eğitim öğretim yılı sonunda ilimizde bulunan tüm okul türleri ile "Eğitim Değerlendirme Çalıştayı" düzenlenecektir.	
12	Çevre illere çalışma ziyaretleri yapılacaktır.	

Stratejik Hedef 3.2

Plan dönemi sonuna kadar ihtiyaçlar ve bütçe imkânları doğrultusunda, çağın gereklerine uygun biçimde donatılmış eğitim ortamlarını tesis etmek ve etkin, verimli bir mali yönetim yapısını oluşturmak.

Hedefin mevcut durumu

İl MEM bünyesinde toplam 527 resmi okul ve kurum 261 özel okul ve kurum olmak üzere toplam 788 okul ve kurum bulunmaktadır. Okulların fizikî imkânların iyileştirilmesi ve eksikliklerinin giderilmesine yönelik yapılan harcama tutarı 2014 yılında 4.153.964 TL'dir. 2014 yılında yapılan derslik sayısı 236'dır.

Performans Göstergeleri				
Performans Göstergeleri	Önceki Yıllar			Hedefler
	2012	2013	2014	2015-2019
Hayat boyu öğrenme programı kapsamında alınan hibe tutarı	158.314 (avro)	163.959 (avro)	99.911 (avro)	80.000 (avro)
Fizikî imkânların iyileştirilmesi ve eksikliklerinin giderilmesine yönelik yapılan harcama tutarı	3.106.663 TL	3.816.155 TL	4.153.964 TL	6.393.360 TL
Yapılan derslik sayısı	396	50	236	75
Yapılan pansiyon sayısı	1	3	6	1
Yapılan spor salonu sayısı	0	4	1	2
Yapılan eğitim tesisi sayısı	23	5	16	10
Kurumların gönderilen ödenek dilimlerini kullanma oranları	%152	%115	%120	%100
Deprem güçlendirmesi yapılan okul sayısı	2	0	9	8
Kalite standartlarına göre açılan özel öğrenci yurt sayısı	58	60	60	75
Özel öğrenci yurtlarına barınan öğrenci sayısı	3019	3200	3943	4547
Dağıtımı yapılan akıllı tahta sayısı	0	832	938	600
Dağıtımı yapılan tablet sayısı	0	476	4398	4650

S.N	<i>Tedbirler</i>	<i>Sorumlu Birim</i>
1	<i>Okullaşma ve sınıf mevcutları ile ilgili hedefler doğrultusunda oluşacak fiziki mekân ihtiyacının plan dönemi sonuna kadar karşılanacaktır.</i>	<i>İnşaat Emlak Şube Müdürlüğü</i>
2	<i>Okul ve eğitim kurumlarımızın ders ve laboratuvar araç-gereçleri, makine-teçhizat dâhil her türlü donatım malzemesi ihtiyaçlarını, öğretim programlarına ve teknolojik gelişmelere uygun olarak zamanında karşılanacaktır.</i>	<i>Destek Şube Müdürlüğü</i>
3	<i>Okulların yapım ve donatımına yönelik hayırsever vatandaşları teşvik edecek kampanyalar düzenlenecektir.</i>	<i>İnşaat Emlak Şube Müdürlüğü</i>
4	<i>Özel öğrenci yurt hizmetlerinin kalitesi artırılacaktır.</i>	<i>Özel Öğretim Kurumları Şube Müdürlüğü</i>
5	<i>Oluşturulan ihtiyaç programına uygun tip proje oluşturma çalışmalarına katkı sağlanacaktır.</i>	<i>İnşaat Emlak Şube Müdürlüğü</i>
6	<i>Mülkiyeti gerçek veya tüzel kişiliklere ait imar planında okul alanı olarak ayrılmış arsaların kamulaştırılması için çalışma yapılacaktır.</i>	
7	<i>İl genelinde eğitim binalarının deprem tahkiki ile güçlendirmesi yapılacaktır.</i>	
8	<i>Mevcut ve yeni açılacak MTE okul ve pansiyonlarının eğitim ortamları standart fizikî mekân, sosyal mekân, donatım ve iş güvenliği esasları çerçevesinde oluşturulacaktır.</i>	

Stratejik Hedef 3.3

AB normları, uluslararası standartlar ve ulusal vizyona uygun olarak; kurumsal rehberlikle desteklenen, çoğulcu, katılımcı, şeffaf ve hesap verebilir, performans yönetim sisteminin uygulandığı bir yönetim ve organizasyon yapısını plan dönemi sonuna kadar oluşturmak.

Hedefin mevcut durumu

652 sayılı KHK ile klasik teftiş anlayışından rehberlik ve denetim anlayışına geçilmiştir. 6528 sayılı Kanun ile “İl Eğitim Denetmenleri” ve “Bakanlık Müfettişleri”, “Maarif Müfettişi” adı altında toplanmıştır.

İl Maarif Müfettişleri Başkanlığımız 2014 yılında 170 resmi okul ve kurum denetimi, 322 de özel okul ve kurum denetimi gerçekleştirmiştir.

E-Okul sistemi ile veliler ve öğrencilere kendilerine ait bilgilere hızlı bir şekilde ulaşabilmektedirler. Okullarımızda bulunan internet, bilgisayar, akıllı tahta v.b. pek çok teknolojik ürün öğrenci ve öğretmenlerimizin bilgiye ulaşmasını kolaylaştırmaktadır.

Her okulumuzun web sayfası bulunmakta bu sayfa aracılığı ile okul hakkındaki bilgilere kolayca ulaşabilmektedir.

Performans Göstergeleri

Performans Göstergeleri	Önceki Yıllar			Hedefler
	2012	2013	2014	2015-2019
Rehberlik ve denetimi yapılan kurum sayısı	571	584	363	310
Uygulanan ulusal ve uluslararası proje sayısı	74	202	16	26
DYS kullanan kurum sayısı	-	1	13	537
DYS kullanan ilçe sayısı	-	1	13	13

S.N	Tedbirler	Sorumlu Birim
1	Müdürlüğümüz personeli ve hizmet sunduğu vatandaşlar kamu hizmet standartları hususunda bilgilendirilecektir.	Strateji Geliştirme Şube Müdürlüğü
2	Müdürlüğümüzce sunulan hizmetlerde kullanılan formlar geliştirilecektir.	
3	Sivil toplum kuruluşları ile ilişkiler geliştirilecektir.	Özel Büro
4	Kurumsal ve idari kapasitenin geliştirebilmesi için düzenli bir şekilde ihtiyaç analizleri yapılacaktır.	Strateji Geliştirme Şube Müdürlüğü
5	Özel sektörün eğitim ve öğretim hizmetlerine yatırımının ve desteğinin yükseltilmesi için çalışmalar yapılacaktır.	Özel Öğretim Kurumları Şube Müdürlüğü
6	Enformasyon teknolojileriyle ilgili hizmet alımlarında bilişim sektöründeki artan rekabet ortamından yararlanılacaktır.	Bilgi İşlem ve Eğitim Teknolojileri Şube Müdürlüğü
7	Personelin teknolojik okuryazarlık düzeyi artırılacaktır.	İnsan Kaynakları Şube Müdürlüğü
8	Vatandaşlara E- Devlet sisteminin kullanılması hakkında eğitimler verilecektir.	Hayat Boyu Öğrenme Şube Müdürlüğü
9	E-Okul Yönetim Bilgi Sistemi ve Veli Bilgilendirme Sisteminin kullanılması ile ilgili personelimize ve velilerimize eğitimler verilecektir.	İnsan Kaynakları Şube Müdürlüğü
10	MEBBİS Uygulama/Modül uygulama ve kullanımları ile ilgili personele seminerler verilecektir.	
11	Donanım, ağ altyapısı ve erişim bileşenlerinin dağıtım ve kurulum çalışmaları yürütülecektir.	Bilgi İşlem ve Eğitim Teknolojileri Şube Müdürlüğü

IV. BÖLÜM

MALİYETLENDİRME

Kütahya İl MEM 2015-2019 Stratejik Planı Tahmini Bütçesi

Tablo 8: Kütahya İl Milli Eğitim Müdürlüğü 2015-2019 Stratejik Planı Tahmini Bütçesi

TEMA 1: EĞİTİM VE ÖĞRETİME ERİŞİMİN ARTTIRILMASI		TEMA2: EĞİTİM VE ÖĞRETİMDE KALİTENİN ARTTIRILMASI		TEMA3: KURUMSAL KAPASİTENİN GELİŞTİRİLMESİ		
Stratejik Amaç 1: Özel politika gerektiren gruplar başta olmak üzere tüm bireylere kendilerine yönelik sunulan eğitim ve öğretim hizmetine adil şartlar altında katılmaları ve tanımlamaları için ortam ve imkân sağlamak.		Stratejik Amaç 2: Her kademedeki bireye ulusal ve uluslararası ölçütlerde bilgi, beceri, tutum ve davranışın kazandırılması ile girişimci, yenilikçi, üretken, dil becerileri yüksek, iletişime ve öğrenmeye açık, özgüven ve sorumluluk sahibi sağlıklı ve mutlu bireylerin yetişmesine imkân sağlamak.		Stratejik Amaç 3: Mevcut beşeri, fiziki ve mali alt yapı ile yönetim ve organizasyon yapısını iyileştirmek ve enformasyon teknolojilerinin kullanımını artırarak kurumsal kapasiteyi geliştirmek.		
Stratejik Hedef 1.1 Plan dönemi sonuna kadar örgün ve yaygın eğitim ve öğretimin her kademesinde tüm bireylerin katılımını artırmak, örgün ve yaygın eğitimin her kademesinde devamsızlık ve okul terklerini azaltmak.	Stratejik Hedef 2.1 Öğrencilerin ruhsal ve fiziksel gelişimlerine yönelik faaliyetlere katılım oranını artırmak.	Stratejik Hedef 2.2 Sektörle işbirliği yaparak hayat boyu öğrenme yaklaşımı çerçevesinde işgücü piyasasının talep ettiği beceriler ile uyumlu bireyler yetiştirilerek istihdam edilebilirliklerini artırmak.	Stratejik Hedef 2.3 Eğitimde yenilikçi yaklaşımlar kullanılarak öğrencilerin ve öğretmenlerin yabancı dil yeterliliğini artırmak ve uluslararası hareketli öğrenci ve öğretmen sayısını artırmak.	Stratejik Hedef 3.1 İlimiz ve bölgesel ihtiyaçlara, arz tahminlerine ve iş analizlerine dayalı olarak yapılacak planlamalar dâhilinde, görev tanumlarına uygun biçimde istihdam edilen personelin, yeterliklerinin ve performansının geliştirildiği, kariyer yönetimi sisteminin uygulandığı işlevsel bir insan kaynakları yönetimi yapısını plan dönemi sonuna kadar oluşturmak.	Stratejik Hedef 3.2 Plan dönemi sonuna kadar, ihtiyaçlar ve bütçe imkânları doğrultusunda, çağın gereklilerine uygun biçimde donatılmış eğitim ortamlarını tesis etmek ve etkin, verimli bir mali yönetim yapısını oluşturmak.	Stratejik Hedef 3.3 AB normları, uluslararası standartlar ve ulusal vizyona uygun olarak; kurumsal rehberlikle desteklenen, çoğulcu, katılımcı, şeffaf ve hesap verebilir; performans yönetim sisteminin uygulandığı bir yönetim ve organizasyonu yapısını plan dönemi sonuna kadar oluşturmak.
Stratejik Hedef 1.1 Toplam Maliyeti 66.452,00 TL	Stratejik Hedef 2.1 Toplam Maliyeti 14.952.149,00 TL	Stratejik Hedef 2.2 Toplam Maliyeti 94.253,00 TL	Stratejik Hedef 2.3 Toplam Maliyeti 42.001,00 TL	Stratejik Hedef 3.1 Toplam Maliyeti 410.753,00 TL	Stratejik Hedef 3.2 Toplam Maliyeti 6.905.002,00 TL	Stratejik Hedef 3.3 Toplam Maliyeti 250.753,00 TL
Stratejik Amaç 1 Toplam Maliyeti 66.452,00 TL	Stratejik Amaç 2 Toplam Maliyeti 15.088.403,00 TL		Stratejik Amaç 3 Toplam Maliyeti 7.566.508,00 TL			
TEMA 1 Toplam Maliyeti 66.452,00 TL	TEMA2 Toplam Maliyeti 15.088.403,00 TL		TEMA3 Toplam Maliyeti 7.566.508,00 TL			
KÜTAHYA İL MİLLİ EĞİTİM MÜDÜRLÜĞÜ 2015-2019 STRATEJİK PLANI TAHMİNİ TOPLAM MALİYETİ 22.721.363,00 TL						

Kütahya İl MEM 2012-2014 Gerçekleşen ve 2015-2019 Tahmini Bütçesini Gösterir Tablo

Tablo 9 : Kütahya İl Milli Eğitim Müdürlüğü 2012-2014 Gerçekleşen ve 2015-2019 Tahmini Bütçesini (TL) Gösterir Tablo

S	Gelen Ödenek Kalemi	2012	2013	2014	2015	2016	2017	2018	2019	TOPLAM
1	Cari Giderler	5.758.146,00	2.787.234,00	3.475.299,00	3.753.322,92	4.053.588,75	4.377.875,85	4.728.105,92	5.106.354,40	34.039.926,85
2	Hizmet Alımı	9.620.472,08	16.001.502,81	13.666.026,00	14.759.308,08	15.940.052,73	17.215.256,94	18.592.477,50	20.079.875,70	125.874.971,84
3	Teçhizat Bakım Onarım	75.301,00	76.053,00	173.272,00	187.133,76	202.104,46	218.272,82	235.734,64	254.593,41	1.422.465,10
4	Okul Bakım Onarım	54.028,00	103.439,00	731.682,00	790.216,56	853.433,88	921.708,60	995.445,28	1.075.080,91	5.525.034,23
5	Donatım	579.600,00	1.107.000,00	1.248.191,00	1.348.046,28	1.455.889,98	1.572.361,18	1.698.150,08	1.834.002,08	10.843.240,60
6	Okul Yapım Giderleri	14.902.160,00	38.529.493,00	35.391.655,00	38.222.987,40	41.280.826,39	44.583.292,50	48.149.955,90	52.001.952,38	313.062.322,57
7	Büyük Onarım Giderleri	2.739.115,00	3.350.713,00	2.540.000,00	2.743.200,00	2.962.656,00	3.199.668,48	3.455.641,96	3.732.093,32	24.723.087,75
8	Kantin Gelirleri	16.598,14	22.465,04	23.346,36	25.214,07	27.231,19	29.409,69	31.762,47	34.303,46	210.330,42
9	Personel Giderleri	138.548.278,64	164.907.299,33	187.197.901,36	202.173.733,47	218.347.632,15	235.815.442,72	254.680.678,14	275.055.132,39	1.676.726.098,18
10	Özel İdare Gelirleri	6.840.682,00	8.033.861,00	8.916.290,00	9.629.393,20	10.399.960,66	11.231.957,51	12.130.514,11	13.100.955,24	80.283.813,71
	Toplam Ödenek Kalemi	179.134.380,86	234.919.060,18	253.363.662,7	273.632.755,74	295.523.376,20	319.165.246,29	344.698.466,00	372.274.343,28	2.272.711.291,11

V. BÖLÜM

İZLEME VE DEĞERLENDİRME

MEM 2015-2019 Stratejik Planı ve Değerlendirme Modeli

5018 sayılı Kamu Mali Yönetimi ve Kontrol Kanunu'nun amaçlarından biri kalkınma planları ve programlarda yer alan politika ve hedefler doğrultusunda kamu kaynaklarının etkili, ekonomik ve verimli bir şekilde elde edilmesi ve kullanılmasını, hesap verebilirliği ve malî saydamlığı sağlamak üzere, kamu malî yönetiminin yapısını ve işleyişini düzenlemektir.

Bu amaç doğrultusunda kamu idarelerinin stratejik planlar vasıtasıyla, kalkınma planları, programlar, ilgili mevzuat ve benimsedikleri temel ilkeler çerçevesinde geleceğe ilişkin misyon ve vizyonlarını oluşturmaları, stratejik amaçlar ve ölçülebilir hedefler saptaması, performanslarını önceden belirlenmiş olan göstergeler doğrultusunda ölçmesi ve bu sürecin izleme ve değerlendirmesini yapmaları gerekmektedir.

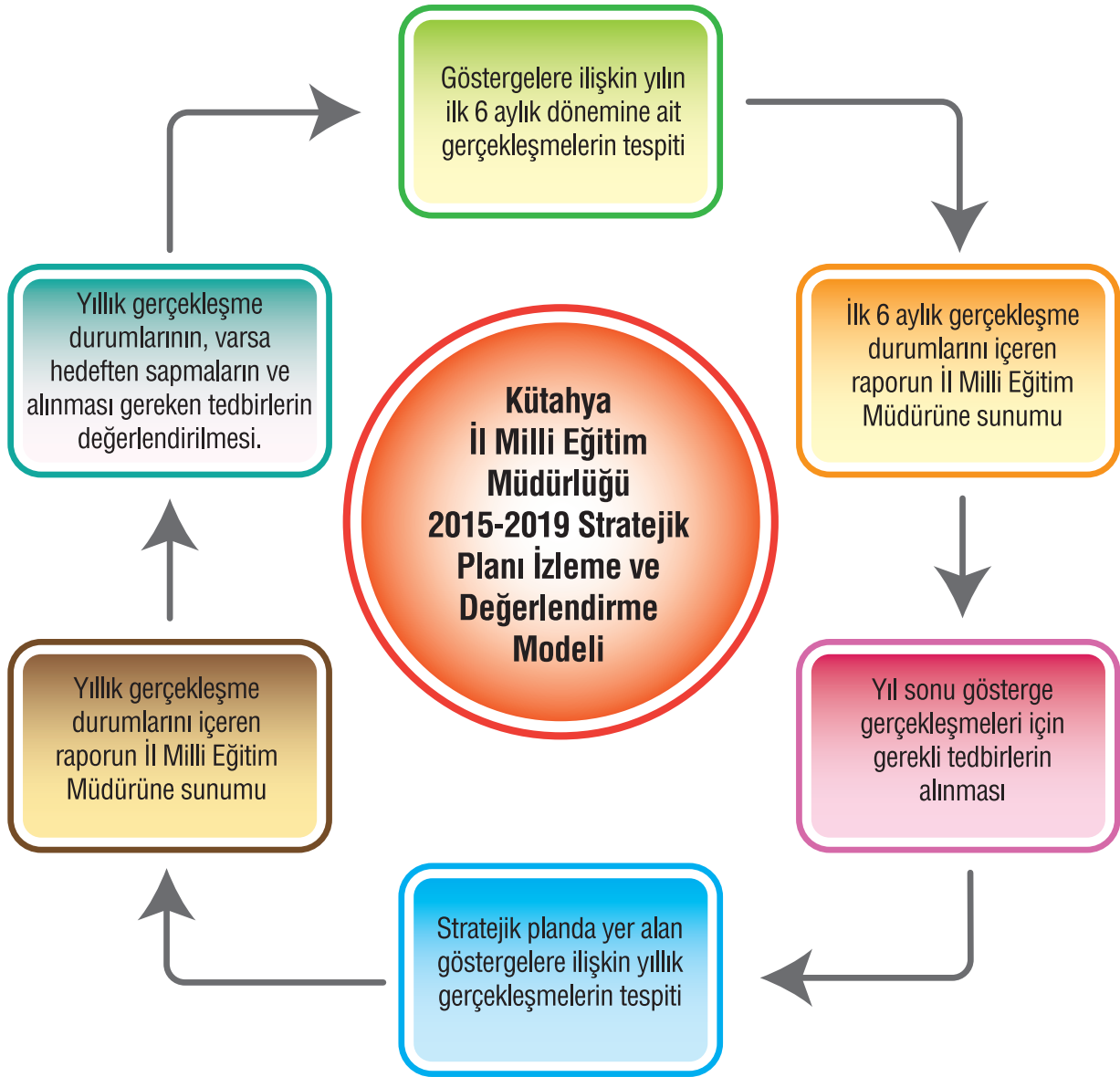
Bu kapsamda MEB 2015-2019 dönemine ilişkin kalkınma planları ve programlarda yer alan politika ve hedefler doğrultusunda kaynaklarının etkili, ekonomik ve verimli bir şekilde elde edilmesi ve kullanılmasını, hesap verebilirliği ve saydamlığı sağlamak üzere Kütahya İl MEM 2015-2019 Stratejik Planı'nı hazırlamıştır. Hazırlanan planın gerçekleşme durumlarının tespiti ve gerekli önlemlerin zamanında ve etkin biçimde alınabilmesi için Kütahya İl MEM 2015-2019 Stratejik Planı İzleme ve Değerlendirme Modeli geliştirilmiştir.

İzleme, stratejik plan uygulamasının sistematik olarak takip edilmesi ve raporlanmasıdır. Değerlendirme ise, uygulama sonuçlarının amaç ve hedeflere kıyasla ölçülmesi ve söz konusu amaç ve hedeflerin tutarlılık ve uygunluğunun analizidir.

Kütahya İl MEM 2015-2019 Stratejik Planı İzleme ve Değerlendirme Modeli'nin çerçevesini;

1. Kütahya İl MEM 2015-2019 Stratejik Planı ve performans programlarında yer alan performans göstergelerinin gerçekleşme durumlarının tespit edilmesi,
 2. Performans göstergelerinin gerçekleşme durumlarının hedeflerle kıyaslanması,
 3. Sonuçların raporlanması ve paydaşlarla paylaşımı,
 4. Gerekli tedbirlerin alınması süreçleri oluşturmaktadır.
- Kütahya İl MEM 2015-2019 Stratejik Planı'nda yer alan performans göstergelerinin gerçekleşme durumlarının tespiti yılda iki kez yapılacaktır. Yılın ilk altı aylık dönemini kapsayan birinci izleme kapsamında, AR-GE tarafından harcama birimlerinden sorumlu oldukları göstergeler ile ilgili gerçekleşme durumlarına ilişkin veriler toplanarak değerlendirilecektir. Göstergelerin gerçekleşme durumları hakkında hazırlanan rapor İl Millî Eğitim Müdürü'ne sunulacak ve böylelikle göstergelerdeki yıllık hedeflere ulaşılmasını sağlamak üzere gerekli görülebilecek tedbirlerin alınması sağlanacaktır.
 - Yılın tamamını kapsayan ikinci izleme dâhilinde; AR-GE tarafından harcama birimlerinden sorumlu oldukları göstergeler ile ilgili yıl sonu gerçekleşme durumlarına ait veriler toplanarak değerlendirilecektir. Yıl sonu gerçekleşme durumları, varsa gösterge hedeflerinden sapmalar ve bunların nedenleri İl Millî Eğitim Müdürü başkanlığında harcama birim yöneticilerince değerlendirilerek gerekli tedbirlerin alınması sağlanacaktır.

<i>İzleme Değerlendirme Dönemi</i>	<i>Gerçekleştirilme Zamanı</i>	<i>İzleme Değerlendirme Dönemi Süreç Açıklaması</i>	<i>Zaman Kapsamı</i>
<i>Birinci İzleme- Değerlendirme Dönemi</i>	<i>Her yılın Temmuz ayı içerisinde</i>	<i>AR-GE tarafından harcama birimlerinden sorumlu oldukları göstergeler ile ilgili gerçekleşme durumlarına ilişkin verilerin toplanması ve konsolide edilmesi</i> <i>Göstergelerin gerçekleşme durumları hakkında hazırlanan raporun İl Millî Eğitim Müdürüne sunumu</i>	<i>Ocak-Temmuz dönemi</i>
<i>İkinci İzleme- Değerlendirme Dönemi</i>	<i>İzleyen yılın Şubat ayı sonuna kadar</i>	<i>AR-GE tarafından harcama birimlerinden sorumlu oldukları göstergeler ile ilgili yılsonu gerçekleşme durumlarına ilişkin verilerin toplanması ve konsolide edilmesi</i> <i>Üst yönetici başkanlığında harcama birim yöneticilerince yılsonu gerçekleştirmelerinin, gösterge hedeflerinden sapmaların ve sapma nedenlerin in değerlendirilerek gerekli tedbirlerin alınması</i>	<i>Tüm yıl</i>



Şekil 4: Stratejik Plan İzleme Değerlendirme Modeli

